



INFORME
de Sostenibilidad
2015





Sede Administrativa

Carrera 48 No. 32 B Sur - 139, Envigado

A.A. 3479 Colombia

Teléfono: (57) (4) 339 6565

www.grupoexito.com.co

Facebook: Grupo Éxito Colombia

Twitter: @Grupo_Exito

Portada: Taller de Edición

Fotografías: Andrés Mayr - LaPic

Coordinación general: Secretaría General

y Gerencia Corporativa, Departamento

de Sostenibilidad y Dirección

de Comunicaciones del Grupo Éxito

Edición gráfica: Taller de Edición

www.tallerdeedicion.co



APOYAMOS
EL PACTO MUNDIAL



Crecimiento

Este Informe de Sostenibilidad incluye el resultado de la gestión realizada en materia de sostenibilidad por el Grupo Éxito durante el 2015 para contribuir con el crecimiento económico, el cuidado del medio ambiente y el desarrollo social en Colombia.

Dichas iniciativas pueden encontrarse en los sitios web:

- Grupo Pão de Açúcar: www.gpabr.com
- Libertad: www.libertadsa.com.ar
- Grupo Disco: www.disco.com.uy



Índice

- 3 Carta del Máximo Responsable
- 5 Sobre el Informe de Sostenibilidad
- 8 Nuestra Compañía
- 26 Actor solidario y responsable
- 35 Aliado de confianza
- 41 Comerciante responsable con nuestros clientes
- 49 Empleador responsable e incluyente
- 57 Reducimos nuestro impacto en el medio ambiente
- 64 Colombia Magia Salvaje
- 68 Índice de contenido GRI

Carta del Máximo Responsable



El 2015 fue un año histórico para el Grupo Éxito: nos convertimos en la plataforma líder en ventas de *retail* en Suramérica con presencia en el mercado de Colombia, Brasil, Uruguay y Argentina. Este hito nos impulsa a seguir siendo una empresa rentable, generadora de valor y motor de desarrollo.

Al hablar de sostenibilidad en el Grupo Éxito nos referimos a dos aspectos que han acompañado el crecimiento de la Organización durante toda su historia: la declaración explícita de hacer las cosas bien, lo que nos exige esforzarnos al máximo para lograr la preferencia de nuestros clientes, y el camino que hemos forjado como empresa responsable, promoviendo iniciativas que generan valor compartido, es decir, que son positivas para la Compañía y para la sociedad. En ese sentido desarrollamos una estrategia enmarcada en cinco pilares, y en cada uno de ellos durante el 2015 tuvimos logros importantes que compartir:

Pilar 1

Actor solidario y responsable

Generamos oportunidades que contribuyen a tener un país más equitativo y competitivo. A través de la estrategia Gen Cero seguimos trabajando para que en el 2030 ningún niño tenga desnutrición crónica en Colombia. 28.650 niños menores de cinco años y 9.576 familias gestantes y lactantes se beneficiaron gracias a los más de \$18.100 millones invertidos.

Pilar 2

Aliado de confianza

Reconocemos a nuestros proveedores como aliados. 95% de los productos que comercializamos en nuestras tiendas se compra en Colombia y 84% de la carne, pescado, frutas y verduras lo adquirimos de forma directa a los productores del país. Replicamos las alianzas con comerciantes independientes bajo la marca Aliados Super Inter que sumados a los Aliados Surtimax ya son cerca de 1.100.

“Si trabajamos para que el cliente regrese, si tenemos una cultura profundamente enfocada hacia lo humano, si nos comprometemos con el país, si somos respetuosos con la tierra, la Compañía seguirá prosperando”.

Pilar 3

Comerciante responsable con nuestros clientes

Buscamos sorprender a nuestros clientes con estrategias diferenciadoras. Renovamos el Programa de Fidelización de Puntos Éxito y Supercliente Carulla para que los cerca de seis millones de clientes fidelizados usen sus Puntos como medio de pago. Lanzamos la Política Nutricional para promover estilos de vida saludable; hoy nuestros clientes encuentran alrededor de 900 productos con perfil saludable.



Contamos con iniciativas de sostenibilidad que aportan al desarrollo de Colombia.

Pilar 4

Empleador responsable e incluyente

Como el mayor empleador privado de Colombia generamos condiciones de trabajo dignas para nuestros más de 41.100 colaboradores. Empleamos más de 520 personas en situación de discapacidad física o cognitiva, jóvenes en riesgo, víctimas de la violencia, desmovilizados, militares y sus familias con difíciles condiciones de vida; y vinculamos laboralmente a más de 400 jóvenes en el programa “40.000 primeros empleos”.

Pilar 5

Reducir nuestro impacto en el medio ambiente

Nos esforzamos en mitigar el impacto que pueda generar nuestra operación en el medio ambiente. Durante 2015 dejamos de emitir más de 23.200 toneladas de CO₂ gracias al ahorro de aproximadamente 58 millones de KWh; reciclamos 22.200 toneladas de residuos y redujimos en 8,8% el uso de bolsas plásticas.

A través de la película “Colombia Magia Salvaje” mostramos al mundo la riqueza de nuestro país y buscamos crear consciencia sobre la inaplazable necesidad de protegerlo. Cerca de 2,4 millones de espectadores asistieron masivamente a las salas de cine del país para ver esta producción.

Nos enfocamos en entregar a Colombia lo mejor de nosotros. Nuestra historia está escrita con tenacidad y humildad, con razón y con corazón, con pasión y con deseo de servir.

CARLOS MARIO GIRALDO MORENO
Presidente Director General Grupo Éxito



Así reportamos nuestras acciones sostenibles

Presentamos el Informe de Sostenibilidad del Grupo Éxito en el que recogemos nuestras acciones sociales, económicas y ambientales en pro de la sostenibilidad de nuestra Compañía y el bienestar de nuestros grupos de interés.

Desde hace ocho años construimos este reporte teniendo como base las directrices del *Global Reporting Initiative* (GRI), nos adherimos desde hace cuatro años a los Principios del Pacto Global de las Naciones Unidas y tenemos como referente los índices del *Business Social Compliance Initiative* (BSCI) y el *Dow Jones Sustainability Index* de mercados emergentes (DJSI).

Este reporte se convierte en un insumo de diagnóstico interno para revisar nuestras iniciativas de sostenibilidad. A su vez, es una forma de mostrar de manera transparente a nuestros públicos de interés las acciones de la Compañía en esta materia.

Nuestro reto es seguir trabajando con pasión para impulsar una empresa que sea rentable para los accionistas, generadora de valor para nuestros clientes y motor de desarrollo social para el país y las regiones en las que estamos presentes.



Compártanos sus comentarios en el correo
sostenibilidad@grupo-exito.com

Carta Auditoría



Declaración de aseguramiento de calidad

Informe de Desarrollo Sostenible 2015

La Auditoría Interna del Grupo Éxito realizó aseguramiento limitado a las Memorias de Desarrollo Sostenible del Grupo Éxito, correspondiente al ejercicio anual finalizado el 31 de diciembre de 2015.

En la preparación del informe de sostenibilidad 2015 se contó con el apoyo de la Dirección del Grupo Éxito, acorde con los lineamientos de la "Guía para la elaboración de Memorias de Sostenibilidad" del Global Reporting Initiative. La Dirección es responsable de definir, adaptar y mantener los sistemas de gestión y control interno de los que se obtiene la información. Nuestra responsabilidad es emitir un informe independiente basado en los procedimientos aplicados en nuestra revisión.

Los procedimientos de aseguramiento aplicados comprendieron: (a) el entendimiento de la metodología de cálculos y procedimientos de consolidación de los indicadores por medio de entrevistas con los gestores responsables de la elaboración de la información, y (b) confrontación, sobre bases muestrales, de los datos cuantitativos de los indicadores divulgados en el reporte de sostenibilidad.

Conclusiones

Como resultado de nuestra revisión del Informe de Sostenibilidad 2015 del Grupo Éxito y con el alcance anteriormente descrito, no hemos observado situación alguna que nos haga creer que el control interno no es efectivo respecto a todos los aspectos revisados incorporados en el presente informe de sostenibilidad. Concluimos que la información incluida en el informe referente a los indicadores es materialmente completa; se presenta de manera entendible y clara y en nuestra opinión se considera confiable y está libre de sesgo y errores significativos.

Gladys Elena Estrada Y.
Directora de Auditoría Interna Grupo Éxito

Envigado, Antioquia, 07 de marzo de 2016



Filosofía corporativa

Misión:

Trabajamos para que el cliente regrese.

Valores corporativos:

- » Servicio
- » Trabajo en equipo
- » Innovación
- » Simplicidad
- » Pasión por el resultado

Actuamos con ética y transparencia

Contamos con canales para reportar aquellos hechos que puedan considerarse como irregulares y que puedan afectar los procesos y las políticas de la Organización:

Línea de Transparencia **01 8000 522526**



etica@grupo-exito.com



Software para registrar de eventos contra la transparencia.

Software para que los empleados realicen la auto-declaración de conflicto de intereses.

Se recibieron **651 denuncias** para ser analizadas por el Comité de Ética y **268 declaraciones** de posibles conflictos de intereses, para ser solucionados por el Comité de Conflicto de Intereses y Uso de Información Privilegiada.



8.461

empleados formados en políticas y procedimientos anticorrupción.

Desarrollamos una campaña de comunicación para reforzar la cultura de transparencia y se conformó un equipo interdisciplinario para análisis de las denuncias.



Avanzamos en la implementación de los estándares de Gobierno Corporativo contenidos en el Nuevo Código de Mejores Prácticas Corporativas de Colombia, expedido

por la Superintendencia Financiera, con el propósito de respetar los intereses de los accionistas y demás grupos de interés, gestionar los riesgos y generar mayor valor.

Prevenimos y controlamos el riesgo de lavado de activos. Nos abstenemos de negociar con personas vinculadas con este riesgo y reportamos las operaciones sospechosas.

156 nuevos empleados capacitados

en Programas de Autocontrol.

41.872 horas de formación

en Sistema de Prevención de Lavados de Activos y Financiación del Terrorismo.

865 dependencias de la Compañía

fueron evaluadas por los responsables de los procesos o por la auditoría interna, para monitorear los riesgos relacionados con la corrupción.

Nuestra Compañía

Somos una multilatina regional, líder del *retail* en Suramérica. Estamos presentes en Colombia con el Grupo Éxito; en Brasil con el Grupo Pão de Açúcar; en Uruguay con los Grupos Disco y Devoto y en Argentina con Libertad. El cliente es el centro de nuestro negocio y lo atendemos con distintas marcas, formatos y canales para que elija qué, cómo, cuándo y dónde comprar.



Nuestra historia

Escrita con tenacidad
y humildad, con razón y con corazón,
con pasión y con deseo de servir.



110 años

de historia al servicio
de nuestros clientes.

1905

- **Carulla** se constituye en Bogotá por iniciativa de José Carulla Vidal.

1922

- El **Ley** inicia en Barranquilla gracias a Luis Eduardo Yepes.

1949

- El **Éxito** se crea en Medellín bajo el liderazgo de Don Gustavo Toro Quintero.

1959

- **Cadenalco** comienza su historia como sociedad propietaria del Ley.

1969

- **Vivero** nace en Barranquilla, impulsado por Alberto Azout.

2005

- El **Negocio Inmobiliario** inicia operación.
- Nace la **Tarjeta Éxito**.

1999

- **Casino** adquiere 25% de las acciones de Almacenes Éxito.
- Almacenes Éxito obtiene la mayoría accionaria de **Cadenalco**.

1995

- Éxito adquiere 10,5% de las acciones de **Cativén** en Venezuela.

1982

- Se crea la **Fundación Éxito**.

2007

- **Casino** obtiene la mayoría accionaria de Almacenes Éxito.
- **Almacenes Éxito** adquiere **Carulla Vivero**.
- Almacenes Éxito realiza **emisión internacional de acciones** a través de GDS.
- **Viajes Éxito** inicia operación.

2001

- **Almacenes Éxito** y **Cadenalco** se fusionan.

1998

- **www.exito.com** empieza a operar.

1994

- Éxito lista su acción en la **Bolsa de Valores** de Bogotá, Medellín y Occidente.

2008

- **Seguros Éxito** se crea como negocio complementario.
- Nace el formato **Bodega Surtimax**.
- Éxito inicia operación directa de sus **Estaciones de Servicio**.

2010

- **Almacenes Éxito** y **Carulla Vivero** se fusionan.
- **Éxito express** nace como formato.

2012

- **Cafam, Pomona** y **Ley** terminan el proceso de unificación a las marcas Éxito, Carulla y Surtimax.
- **Viva** inaugura el primer centro comercial en Medellín.

2009

- **Éxito** y **Cafam** firman alianza.

2011

- Almacenes Éxito adquiere el 100% de las acciones de **Spice Investments Mercosur**, Compañía propietaria de las cadenas Disco, Devoto y Géant en Uruguay.

2013

- **Móvil Éxito** sale al mercado como telefonía móvil.
- Inicia el servicio de **Giros internacionales**.
- Nace **Aliados Surtimax**.

2015

- Almacenes Éxito adquiere el 50% de derechos de voto del **Grupo Pão de Açúcar**, en Brasil; y el 100% de **Libertad**, en Argentina.
- **Devoto**, en Uruguay, implementa el formato express.
- Se estrena la película "Colombia Magia Salvaje".
- La empresa **Logística y Transporte (LTSA)** inicia operación.
- Se reestructura el programa de **Fidelización de Éxito** y **Carulla**.
- **Super Inter** ingresa al programa **Aliados**.
- Se realiza la primera versión del **Mes por la Nutrición Infantil**.
- **Carulla** llega a la tienda número 100.

Con **2.606**
puntos de venta

nos posicionamos como los líderes del *retail* en Suramérica.



Se incluyen únicamente las marcas de *retail*.

Marcas y negocios en Colombia



Retail



262 tiendas.

23 nuevas tiendas.

13 departamentos.

f éxito

🐦 @almacenesexito



100 tiendas.

10 nuevas tiendas.

11 departamentos.

f SupermercadosCarulla

🐦 @PlaceresCarulla

www.carulla.com



153 tiendas.

3 nuevas tiendas.

4 departamentos.

www.surtimax.com.co



58 tiendas.

9 nuevas tiendas.

3 departamentos.

f Superintersupermercados

🐦 @SSuperInter

www.superinter.com.co



Negocio inmobiliario



11 Centros Comerciales
y **17** galerías.

2 aperturas.

Más de **300 mil m²** de
área arrendable.

 @VIVA_CC

www.ccviva.com



Comercio directo



10.000 asesoras.

64.000 referencias vendidas.

Cobertura en **50** zonas del país.



Ventas al cliente profesional



1.095 Aliados.

Se amplió el programa
a Aliados Super Inter
con **85** vinculados.

8 departamentos.



Comercio electrónico



200.000 pedidos
despachados.

39 millones de visitas.

Lanzamos:

- El sitio móvil.

- *Marketplace*.

 @exitopuntocom

www.exito.com



24.500 transacciones.

3,1 millones de visitas.

 @PlaceresCarulla

www.carulla.com



113.000 transacciones.

28,5 millones de visitas.

Reconocido como el mejor
Marketplace de Colombia
por eAwards.

 Cdiscount Colombia

 @CdiscountCo

www.cddiscount.com.co

15% de las ventas de comercio electrónico se realizaron en 112 Catálogos Digitales.



Negocios complementarios



600.000 cuentas activas.
Primer operador virtual con Internet
4G LTE.

f Móvil Éxito
@movilexito
www.movilexito.com



Más de **300.000** destinos en el mundo.
2.500 aviones ocupados.

f Viajes Éxito
@viajesexito
www.viajesexito.com



800.000 clientes asegurados.
12 productos ofrecidos.



Más de **330.000** tarjetas
Éxito entregadas.
En alianza con Tuya S.A.
lanzamos las tarjetas **Éxito**
MasterCard y **Carulla**
MasterCard.

www.tuya.com.co



Más de **2,8** millones de
transacciones nacionales e
internacionales.



Más de **13,8** millones de
transacciones.



Industrias



Distribuidora de textiles y confecciones S. A.

12,5 millones de prendas
elaboradas para **175** colecciones.



Industria de alimentos

Más de **37.300** toneladas de
alimentos despachados.



Logística y Transporte



Creamos la empresa de Logística
y Transporte para fortalecer nuestros
proceso de abastecimiento.

440 viajes diarios a **573** dependencias
del país.

En Colombia **desarrollamos más de 30 marcas** propias para ofrecer a nuestros clientes cerca de

27.000

referencias de productos innovadores, de excelente calidad y a precios asequibles.

Alimentos y productos de gran consumo



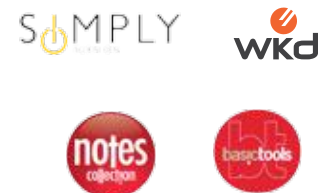
Cuidado personal y cosmética

CAUTIVA

Textiles



Ferretería, deportes, audio y video



Hogar



Órganos de Gobierno Corporativo

Junta Directiva

Miembros independientes

Luis Fernando Alarcón Mantilla

Presidente



Ingeniero Civil de la Universidad de los Andes y Magister en Sistemas de Recursos Hidráulicos del Instituto Tecnológico de Massachussets. Fue Ministro de Hacienda, entre 1987 y 1990, y Director Ejecutivo en Colombia del Banco Interamericano de Desarrollo. Preside la Junta Directiva del Grupo de Inversiones Suramericana, es Miembro del Consejo Directivo de la Universidad de los Andes y desde el 2015 es el Presidente de la Junta Directiva del Grupo Éxito.

Ana María Ibáñez Londoño

Economista de la Universidad de los Andes, Magister y Doctora en Economía Agrícola y Recursos Naturales de *University of Maryland at College Park*. Es Decana de la Facultad de Economía de la Universidad de los Andes e integrante del Grupo Asesor del Fondo para la Consolidación de la Paz de las Naciones Unidas. Participa en la Junta Directiva del Grupo Éxito desde marzo del 2014.



Felipe Ayerbe Muñoz

Doctor en Derecho de la Universidad de los Andes. Es Director de la Fundación Colgate Palmolive Colombia y abogado de la firma Ayerbe Abogados. Participó en la Junta Directiva de Carulla Vivero S.A., es Miembro de la Junta del Banco de Occidente y del Grupo Éxito desde el 2010.

Luisa Fernanda Lafaurie Rivera

Economista de la Universidad Javeriana y Magister en Administración de la Universidad de los Andes. Es la Presidenta del Oleoducto Central de Colombia (OCENSA). Fue Ministra de Minas y Energía entre 2001 y 2002 y fue asesora en Colombia del conglomerado empresarial Synergy. Ha participado en Juntas Directivas de importantes empresas, y desde el 2012 es Miembro de la Junta Directiva del Grupo Éxito.



Miembros patrimoniales

Luis Carlos Uribe Jaramillo

Ingeniero Químico de la Universidad de Antioquia y Magíster en Administración de la Universidad de Wisconsin. Fue Presidente de Productos Familia S.A. y Vicepresidente de Planeación de Coltejer S.A. Pertenece a las juntas directivas de Brinsa S.A., Leonisa S.A., Nexentia S.A.S., Tecnova, Comité Universidad Empresa Estado, C.I. Flores El Capiro S.A. Miembro de la Junta Directiva del Grupo Éxito desde marzo del 2004.



Philippe Alarcon

Titulado en finanzas y contabilidad del Institut Universitaire de Technologie Saint-Etienne y en Administración, Organización y Derecho Legal. Actualmente es el Vicepresidente de Operaciones de los Negocios Internacionales del Grupo Casino y Gerente General de Bienes Raíces de Casino. Es miembro de la Junta Directiva de BIG C Thailandia y del Grupo Éxito desde marzo del 2012.



Bernard Petit

Contador Público y Magíster en Contabilidad. Director Financiero Adjunto y miembro del Departamento de Contabilidad del Grupo Casino, Presidente de Casino Services S.A.S. Participa en la Junta Directiva del Grupo Éxito desde marzo de 2014 y ha sido miembro de las juntas directivas de Disco, Libertad, Cdiscount y Codim, sociedades del Grupo Casino.



Arnaud Strasser

Graduado de la Escuela Superior de Estudios Comerciales de París y de la Escuela Nacional de Administración. En Francia, fue Director del Gabinete de los Ministerios de Comercio, Familia e Infancia y asesor del Ministerio de Salud. Es Miembro del Comité Ejecutivo y Director de Desarrollo Corporativo y Holdings del Grupo Casino. Participa en la Junta Directiva del Grupo Éxito desde marzo del 2010.

Yves Desjacques

Especialista en Derecho Público y titulado en Derecho Laboral, Relaciones Sociales y Recursos Humanos. Actualmente es el Director de Recursos Humanos del Grupo Casino. Es Miembro de la Junta Directiva del Grupo Éxito desde marzo del 2010 y de importantes compañías de Brasil y Francia.



Recordamos al doctor Nicanor Restrepo Santamaría, líder íntegro, humanista y con gran actitud de servicio social

quien, de manera admirable, fue miembro de la Junta Directiva de la Compañía desde el 2006 y Presidente de la misma desde el año 2014.

A él y a su familia nuestra gratitud por su profesionalismo y buen criterio para conducir al Grupo Éxito al crecimiento, expansión e internacionalización.

Comités

Comité de Compensación, Evaluación y Seguimiento del Código de Buen Gobierno

Sus funciones son:

- Delinear políticas generales para la elección y la evaluación individual y colectiva de cada uno de los Presidentes, Vicepresidentes y administradores de la Compañía de acuerdo con los deberes y responsabilidades que les sean asignadas, incluida la remuneración variable cuando esté asociada al desempeño.
- Fijar y supervisar los parámetros que deben seguirse para adoptar los requisitos que deben cumplir Presidentes y Vicepresidentes para su remuneración y reconocimientos.
- Reglamentar la posibilidad de la entrega de acciones de la Compañía a los empleados a título de remuneración, reconocimiento o incentivo.
- Señalar los lineamientos que seguirá la Auditoría Interna para ejercer el control de la actividad de los directivos.
- Velar por la vigencia y efectivo cumplimiento del Código de Buen Gobierno y dirimir las reclamaciones inherentes al mismo.
- Proponer a la Junta Directiva el nombramiento y remoción del Presidente de la Compañía, así como su esquema de remuneración.

- Acompañar la estrategia de recursos humanos y hacer seguimiento a los gastos de personal.

Integrado por cinco miembros de la Junta Directiva, de los cuales tres son independientes:

- » Felipe Ayerbe Muñoz, Presidente del Comité.
- » Luis Fernando Alarcón Mantilla.
- » Ana María Ibáñez Londoño.
- » Yves Desjaques.
- » Philippe Alarcon.

Comité de Expansión

Apoya y revisa los planes y estrategias de expansión e inversión inmobiliaria de la Compañía y su crecimiento orgánico. Para el cumplimiento de su función el Comité desarrolla las siguientes actividades:

- Revisión y aprobación del plan anual de expansión de la Compañía.
- Revisión y validación del dossier de proyectos de inversión de mayor relevancia y que están asociados a la expansión orgánica del Grupo Casino.
- Seguimiento del plan de expansión anual de retail y centros comerciales.
- Revisión de aspectos financieros asociados a la

expansión: inversión (Capex) por año, desinversión (NOA), pronósticos anuales de inversión y ventas, etc.

- Aprobación de transacciones inmobiliarias específicas.

Lo integran cinco miembros de la Junta Directiva de la Compañía y un asesor externo:

- » Luis Fernando Alarcón Mantilla, Presidente del Comité.
- » Arnaud Strasser.
- » Philippe Alarcon.
- » Bernard Petit.
- » Luis Carlos Uribe Jaramillo.
- » Tatyana Aristizábal Londoño, asesor externo.

Comité de Auditoría

Realiza la vigilancia de los procesos de información y reporte financiero, el sistema de control interno, los procesos de auditoría, el cumplimiento de las leyes y regulaciones y de los códigos internos de conducta. Adicionalmente, está facultado para realizar o autorizar investigaciones sobre asuntos de su competencia.

Integrado por los siguientes miembros de la Junta Directiva, incluidos todos los Directores Independientes.

- » Luisa Fernanda Lafaurie Rivera, Presidente del Comité.
- » Luis Fernando Alarcón Mantilla.
- » Ana María Ibáñez Londoño.
- » Felipe Ayerbe Muñoz.
- » Arnaud Strasser.
- » Bernard Petit.
- » Luis Carlos Uribe Jaramillo.

Comité de Inversiones

Analiza y aconseja sobre las diferentes alternativas de inversión de la Compañía y supervisa su adecuada implementación, para lo cual cumple las siguientes funciones:

- Asesorar a la Vicepresidencia Financiera en relación con la inversión del efectivo de la compañía, en el marco de las políticas que al respecto adopte la compañía.
- Hacer seguimiento a las inversiones de efectivo

de la compañía y definir un marco de acción para la realización de las mismas.

- Informar a la Junta Directiva sobre las decisiones tomadas respecto a las inversiones de efectivo de la compañía.

Integrado los siguientes miembros de la Junta

Directiva:

- » Felipe Ayerbe Muñoz, Presidente del Comité.
- » Luisa Fernanda Lafaurie Rivera.
- » Philippe Alarcon.
- » Bernard Petit.
- » Luis Carlos Uribe Jaramillo.

Comité de Sostenibilidad

Tiene como función principal definir la estrategia de sostenibilidad, planes de trabajo y seguimiento de los proyectos a través de los cuales la Compañía evidenciará su compromiso en términos de sostenibilidad. Para ello, cumplirá con las siguientes funciones:

- Recomendar a la Junta Directiva para su aprobación la estrategia de desarrollo sostenible de la Compañía, la cual deberá incluir las mejores prácticas de desarrollo sostenible y responsabilidad social empresarial, así como hacer seguimiento a su implementación, cumplimiento y actualización, y sugerir cambios, actualizaciones y mejoras en relación con la misma, con la finalidad de promo-

ver el desarrollo sostenible y su implementación en cada una de las actividades de la compañía.

- Evaluar y recomendar a la Junta Directiva para su aprobación proyectos, propuestas y campañas a través de las cuales se evidencie la estrategia de desarrollo sostenible de la Compañía, así como para contribuir al mejoramiento de problemáticas sociales y/o ambientales.
- Analizar oportunidades y proyectos que permitan a la Compañía el fortalecimiento de su estrategia de desarrollo sostenible y someter a la Junta Directiva las recomendaciones necesarias para llevar a cabo su implementación.
- Asesorar a la Junta Directiva en asuntos relativos al desarrollo sostenible, incluyendo la evaluación de sus iniciativas o estrategias de inversión.
- Evaluar y Aprobar el Informe Anual de Sostenibilidad.
- Sugerir modificaciones a su reglamento interno y someterlas a aprobación de la Junta Directiva.

El comité lo conforman:

- » Ana María Ibáñez Londoño, Presidente del Comité.
- » Luisa Fernanda Lafaurie Rivera.
- » Yves Desjacques.

Comité de Conflicto de Intereses y Uso de Información Privilegiada

Se encarga de verificar el cumplimiento y dirimir en última instancia todo lo relacionado con la aplicación de la normatividad contenida en el Compendio de Gobierno Corporativo, incluyendo la definición de las sanciones a imponer cuando se presente una infracción a los deberes y/o prohibiciones establecidas.

- Cuando el conflicto de intereses se presente respecto de uno de los miembros de la Junta Directiva, el Comité estará conformado por los restantes miembros de esta, no relacionados con el conflicto.
- En el caso de presentarse conflictos de intereses que vinculen al Presidente, Presidente Operativo y Vicepresidentes de la sociedad (Niveles uno y dos), así como al Secretario General y al Auditor Interno, el Comité estará conformado por tres miembros de la Junta Directiva que este organismo en pleno designará para el efecto y para decidir en cada caso.
- Cuando involucra Administradores y Directivos de la Compañía que no estén expresamente relacionados en los eventos anteriores (niveles tres en adelante y los demás empleados de la Organización). Lo conforman:
 - » Claudia Echavarría Uribe, Gerente de Asuntos Corporativos y Secretaria General.
 - » Juan Felipe Montoya Calle, Vicepresidente de Recursos Humanos
 - » Gladys Estrada Yepes, Auditora Interna.

Comité de Presidencia

Renovamos la estructura organizacional para mantener nuestra posición de liderazgo en Colombia y fortalecer la presencia en los demás países de la región en los que tenemos presencia.



Carlos Mario Giraldo Moreno, Presidente Director General.



Carlos Mario Díez Gómez, Presidente Operativo del Retail en Colombia.



Filipe Da Silva, Vicepresidente Financiero y Administrativo.



José Gabriel Loaiza Herrera, Vicepresidente de Negocios Internacionales.



Jacky Yanovich Mizrach, Vicepresidente Ventas y Operaciones.



Carlos Ariel Gómez Gutiérrez, Vicepresidente Comercial.



Juan Felipe Montoya Calle, Vicepresidente de Recursos Humanos.



Juan Lucas Vega Palacio, Vicepresidente de Inmobiliaria y Desarrollo.



Martín Nova Estrada, Vicepresidente de Mercadeo.



Camilo Alberto Gallego Ferrer, Vicepresidente de Servicios Éxito.



Claudia Echavarría Uribe, Secretaria General y Gerente de Asuntos Corporativos.



Marcela Quintero Vélez, Gerente del Cliente.



Gladys Elena Estrada Yepes, Directora de Auditoría.



Jesús Alberto Quintero Marín, Gerente de Planificación de Mercancías.

Modelo de gobierno de las sinergias

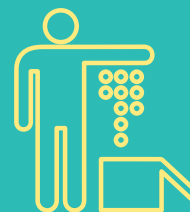
Tiene como objetivo asesorar e impulsar el proceso de sinergias que permita generar valor a los clientes y accionistas. Sus principales funciones son acompañar la evolución de las iniciativas con el seguimiento a indicadores claves (KPI), velar por el cumplimiento de los tiempos de los proyectos, definir prioridades, promover equipos internos de trabajo e impulsar la búsqueda de nuevas sinergias. El equipo de trabajo está conformado por representantes de la operación en Colombia y en Brasil.

Diálogos con grupos de interés



Accionistas e inversionistas

- 1 Asamblea Ordinaria de Accionistas.
- 2 Asambleas Extraordinaria de Accionistas.
- 4 teleconferencias de resultados con inversionistas y analistas de mercado.
- 7 reuniones con firmas comisionistas de bolsa para presentar los resultados trimestrales e información de adquisición de las compañías de Brasil y Argentina.
- 18 conferencias internacionales en Estados Unidos, Brasil, Francia, Inglaterra, Escocia, Chile y Colombia.
- 1 reunión con Calificadora de Bonos.
- 50 reuniones con fondos de inversión, fondos de pensiones y analistas en las oficinas de la Compañía.
- 5 reuniones no vinculantes con inversionistas: 1 en New York y 4 en Colombia posteriores a la transacción de la adquisición del control de voto del Grupo Pão de Açúcar, en Brasil y Libertad, en Argentina, con el objetivo de compartir información con el mercado acerca del racional, el proceso de valoración y el gobierno corporativo de la adquisición.
- Se atendieron todas las inquietudes y requerimientos sobre las acciones en circulación a través de Fiducolombia. Por medio del capítulo de Relación con Inversionistas en el sitio web de la Compañía, se recibieron solicitudes que fueron canalizadas con Fiducolombia y/o la Gerencia Jurídica del Grupo Éxito para su respuesta.



Proveedores

- Nuestro presidente Director General del Grupo Éxito, Carlos Mario Giraldo Moreno, se reunió con más de 330 representantes de empresas proveedoras de la Compañía en Bogotá, Cali, Barranquilla y Medellín.
- 3 ediciones de la revista para proveedores Nos acerca.
- Realizamos la séptima versión del Concurso Proveedores de Éxito, en el que se hizo un reconocimiento a 11 proveedores del *retail*, aliados inmobiliarios y de servicios y suministros.





Clientes

- 25.000 clientes participaron en los más de 1.100 encuentros.
- Más de 100.000 casos atendidos por medio del sistema Respuesta Oportuna a los Clientes (ROC).
- Más de 1 millón de encuestas realizadas para medir el nivel de satisfacción de nuestros clientes de las marcas Éxito, Carulla, Surtimax, Super Inter y exito.com



Sociedad y medios de comunicación

-  170.255 fans.
-  43.317 seguidores.
- 166 boletines de prensa.
- 10.899 noticias publicadas.
- Somos parte de Fenalco y Analdex, agremiaciones con las cuales canalizamos los intereses del comercio.



Colaboradores

- 20 encuentros con el Presidente.
- 4 ediciones del “Mensaje del Presidente”.
- 6 ediciones de la revista bimensual para empleados “alDetalle”.
- 51 ediciones del boletín interno semanal “Conectados” distribuidos en todas las sedes corporativas, almacenes e industrias.
- 12 ediciones del boletín mensual “Vuelta a Colombia” informando las novedades de los almacenes.
- 24 publicaciones quincenales de la “Agenda de Grupos Primarios” para los líderes de la Compañía con direccionamiento e instrucciones estratégicas.
- 42.049 mensajes recibidos en el “Buzón de sentimientos” en almacenes y Centro de Distribución; y 977 mensajes en el “Buzón 360° Exprésate” recogidos en las sedes administrativas con las que se escuchan y canalizan las opiniones de los colaboradores.



Estado

- Mantenemos relaciones de coordinación y colaboración con las autoridades de los municipios y departamentos en los que tenemos presencia para convertirnos en aliados de su desarrollo.
- Reportamos nuestros resultados a la Superintendencia Financiera de Colombia quien funciones de supervisión respecto de la Compañía como Emisor de Valores.
- La Superintendencia de Industria y Comercio, al ser el organismo encargado de velar por el cumplimiento de las normas sobre protección al consumidor, competencia y protección de datos personales, cumple un papel fundamental en determinar las reglas que rigen la actividad principal de la Compañía.

Reconocimientos



Estamos entre las nueve empresas colombianas seleccionadas por el Índice de Sostenibilidad *Dow Jones* de Mercados Emergentes (DJSI) que incorpora a compañías líderes en materia económica, social y ambiental.



Recibimos de la Bolsa de Valores de Colombia, por tercer año consecutivo, el **reconocimiento IR por la adopción voluntaria de las mejores prácticas en revelación de información y relación con inversionistas.**



Fuimos reconocidos como el **retail con mejor reputación en Colombia** según la encuesta Merco Empresas y Líderes. Estamos dentro de las 10 mejores compañías en Responsabilidad Social Empresarial y Gobierno Corporativo, de acuerdo con la encuesta Merco de esta materia.



Somos una de las marcas más valiosas de América Latina, según el Ranking **BRANDZ 2015**, por la relación con nuestros clientes y el buen desempeño financiero.



Éxito es número **1** entre las **1.500 marcas más reconocidas del país** según Superbrands.



PROCOLOMBIA

Fuimos reconocidos por Procolombia y Analex con el premio **'Mentor exportador'** por nuestro trabajo para que los proveedores avancen en procesos de internacionalización.

Portafolio

Nos posicionamos como una de las **tres compañías que ofrece productos de mejor calidad en Colombia**, según la encuesta Élite Empresarial del periódico Portafolio y Datexco.

Nuestras principales cifras

Valor económico directo generado y distribuido*

Cifras en millones de pesos (COP)

	2013	2014	2015
Valor económico generado (ingresos)	\$10.869.071	\$11.654.141	\$34.725.987
Costos operativos (pagos a proveedores de fondos)	\$8.836.395	\$9.506.529	\$28.974.713
Salarios y préstamos sociales para los empleados	\$928.540	\$957.345	\$2.922.013
Pagos por financiación de fondos	\$308.696	\$371.405	\$1.882.606
Pagos al Estado	\$534.293	\$477.047	\$571.777
Inversiones en la comunidad (incluyendo donaciones)	\$2.661	\$ 3.282	\$9.207
Total valor económico distribuido (VED)	\$10.610.575	\$11.315.248	\$34.360.316
Valor económico retenido (VER)	\$258.496	\$338.893	\$365.671

*Incluyendo ingresos, costos de explotación, retribución a empleados, donaciones y otras inversiones en la comunidad, beneficios no distribuidos y pagos a proveedores de capital y a gobiernos.

Dimensiones de la organización

Cifras en millones de pesos (COP)

	2013	2014	2015	
Capitalización total desglosada en términos de:	Obligaciones financieras a corto y largo plazo	\$252.325	\$151.844	\$10.630.118
	Capitalización de mercado	\$13.428.129	\$13.070.046	\$6.042.658
	Total	\$13.680.454	\$13.221.890	\$16.672.776

Composición accionaria

	2013	2014	2015
Programas de ADRs	2,97%	3,01%	3,02%
Fondos de Pensiones y Cesantías	19,08%	18,90%	15,84%
Extranjeros	14,85%	15,25%	15,90%
Otros accionistas	7,61%	8,07%	10,47%
Casino	54,77%	54,77%	54,77%

Aportes al Estado

Cifras en millones de pesos (COP)

Cumplimos con nuestras obligaciones y generamos oportunidades de desarrollo para las regiones con el pago de \$501.770 millones en impuestos.

TIPO DE IMPUESTO	2015
Industria y comercio	\$97.938
Predial	\$26.594
Renta	\$36.050
Renta para la equidad CREE	\$50.633
Al patrimonio	\$59.532
Vehículos	\$22
IVA	\$213.231
Impoconsumo	\$17.769
Total	\$501.770

Detalle de pago de impuestos municipales (Industria y Comercio, Predial)

Cifras en millones de pesos (COP)

MUNICIPIO	2015
Amagá	\$110
Apartadó	\$321
Armenia	\$805
Barrancabermeja	\$430
Barranquilla	\$5.658
Bello	\$3.103
Bogotá	\$43.029
Bucaramanga	\$3.234
Buenaventura	\$217
Buga	\$136
Caicedonia	\$234
Calarcá	\$104
Calí	\$8.836
Cartagena	\$3.524
Cartago	\$436
Caucasia	\$593
Chía	\$684
Cúcuta	\$2.036
Dosquebradas	\$230
Duitama	\$198
Envigado	\$9.524

MUNICIPIO	2015
Facatativá	\$245
Florencia	\$358
Floridablanca	\$588
Funza	\$1.850
Fusagasugá	\$367
Girardot	\$375
Ibagué	\$1.226
Ipiales	\$446
Itagüí	\$573
Jamundí	\$325
Manizales	\$1.137
Medellín	\$12.584
Melgar	\$114
Mosquera	\$191
Montería	\$1.384
Neiva	\$1.428
Ocaña	\$109
Palmira	\$494
Pasto	\$1.051
Pereira	\$2.381
Piedecuesta	\$155

MUNICIPIO	2015
Pitalito	\$162
Popayán	\$838
Puerto Berrío	\$153
Rionegro	\$606
Sabaneta	\$271
Santa Marta	\$1.481
Sincelejo	\$1.293
Soacha	\$225
Sogamoso	\$473
Soledad	\$744
Tolú	\$146
Tunja	\$837
Turbo	\$125
Valledupar	\$1.167
Villavicencio	\$1.691
Yopal	\$338
Yumbo	\$294
Zipacquirá	\$391
Otros municipios	\$1.989
Total	\$124.049

Actor solidario y responsable

Promovemos el desarrollo de las regiones en las que tenemos presencia, con acciones que buscan su bienestar y progreso.

Centramos nuestros esfuerzos en lograr una mejor nutrición infantil a través del trabajo de la Fundación Éxito, que lidera la estrategia Gen Cero. Además, apoyamos otras iniciativas para el beneficio social de las comunidades.



●●●
Invertimos en la nutrición adecuada de los niños, la cual se convierte en el punto de partida para su desarrollo.



gen cero •

1^{ra} generación cero
desnutrición crónica 2030



Gen Cero busca que en el 2030 ningún niño menor de cinco años tenga desnutrición crónica en Colombia.

43% de los niños colombianos nace con peso inadecuado (menos de 3.000 gr.)* y por tanto en **desigualdad de condiciones** para enfrentar su futuro.



*Encuesta Longitudinal de la Universidad de los Andes, 2015.

70%

del cerebro se desarrolla en los primeros 1.000 días de vida, de ahí la importancia de una adecuada nutrición.

**de cero
a Siempre**

ATENCIÓN INTEGRAL A LA PRIMERA INFANCIA

La Fundación Éxito trabaja en alianza con la **Estrategia De Cero a Siempre** de la Presidencia de la República.



●●●
Invertir en nutrición durante los primeros mil días de vida de los niños potencia el desarrollo social y económico del país.

Más de **\$18.100 millones** invertidos en gestión por la nutrición.



28.650 niños menores de cinco años atendidos.

9.576

familias gestantes y lactantes acompañadas.



26% más que en 2014.



19 bancos de alimentos apoyados con cerca de **2.300 toneladas** de excedentes de nuestros almacenes aptos para el consumo humano beneficiando a más de **442.000 personas**.

Presencia en **89** municipios de **24** departamentos de Colombia a través de **216** instituciones de atención infantil.

- Antioquia
- Atlántico
- Bolívar
- Boyacá
- Caldas
- Caquetá
- Casanare
- Cauca
- Cesar
- Chocó
- Córdoba
- Cundinamarca
- Huila
- La Guajira
- Magdalena
- Meta
- Nariño
- Norte de Santander
- Quindío
- Risaralda
- Santander
- Sucre
- Tolima
- Valle del Cauca



Llegamos por primera vez a

45 municipios de Santander y Boyacá.

La Fundación Éxito ratificó su compromiso con el bienestar de los niños y las familias gestantes y lactantes de La Guajira.

Con una inversión de más de **\$812 millones** se atendieron:

\$812



40 niños
con diagnóstico de desnutrición aguda moderada.



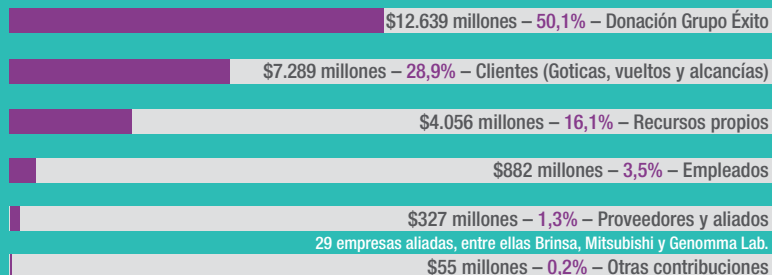
500 familias
gestantes y lactantes.

Desde el 2014, la Fundación ha invertido más de **\$1.150 millones de pesos** en beneficio de más de **1.000 personas de las familias Wayúu** de las regiones de Uribia, Riohacha y Manaure en La Guajira.



Entrega de complementos nutricionales a las familias indígenas en Riohacha.

Más de **\$25.200**
millones recaudados
para la nutrición infantil.



Los recursos son auditados por Ernst & Young.

Los empleados de la Compañía se comprometieron con la nutrición de los niños:



Más de **12.800** empleados se vincularon a la campaña “Navidad por ellos” para donar un día o un porcentaje de su salario y así apoyar Gen Cero.



Más de **2.100** inscritos en el programa “Aportar” con el que hicieron una donación quincenal a la nutrición infantil.



La Fundación Éxito es la **primera entidad colombiana** en hacer parte del movimiento internacional **Scaling Up Nutrition** que reúne a importantes entidades públicas y privadas del mundo que trabajan por la nutrición.



Ahora **Unicef Colombia** hace parte de la estrategia Gen Cero, gracias a un **convenio de cooperación** por cinco años.



El **Programa Mundial de Alimentos de las Naciones Unidas** se vinculó a la celebración de la primera versión del **Mes por la Nutrición Infantil**, para visibilizar y sensibilizar sobre la problemática de la desnutrición crónica en Colombia.



1.700 candidatos a alcaldías, gobernaciones, concejos y asambleas recibieron capacitación como una invitación a incluir en sus propuestas de gobierno la mega Gen Cero.



•••
Mariana Pajón asumió la vocería de la Fundación Éxito y de Gen Cero y visibilizó la problemática de la desnutrición infantil en sus redes sociales.



La Fundación Éxito realizó la **12ª versión del Premio por la Nutrición Infantil** y reconoció siete iniciativas de gobiernos, instituciones públicas y privadas, y medios de comunicación que contribuyen a erradicar la desnutrición crónica en Colombia.



La **Fundación Éxito** lanzó su sitio web y cuentas en redes sociales para comunicar los avances de su gestión e informar sobre la necesidad de invertir en la nutrición infantil.

www.fundacionexito.org

f Fundación Éxito

t @Fundacion_Exito

ig @fundacionexito

La leche materna es el principal antídoto contra la desnutrición.

La Fundación Éxito promueve la lactancia materna exclusiva en los primeros seis meses de vida.

\$470 millones

entregados a **7 Bancos de Leche Humana** en el país.



Los bebés atendidos en los Bancos de Leche Humana tuvieron una **adecuada ganancia de peso** y **menos complicaciones médicas** durante el tiempo de hospitalización.

Realizamos la **primera “Lactatón”**, jornada de lactancia en público, en el marco del **Mes por la Nutrición Infantil**.



870 madres participantes en los almacenes Éxito, Carulla y Centros Comerciales Viva en **10 ciudades**.



●●●
La leche materna además de ser el mejor alimento para los niños, crea un vínculo único entre madre e hijo.



•••
La casa Modo Rosa atiende a mujeres de bajos recursos con diagnóstico de cáncer de mama, de manera gratuita, amplia e integral.

Otras acciones de solidaridad

Con el lanzamiento y venta de las prendas

de “Arkitekt colección especial”,

recaudamos **\$154 millones** para apoyar la iniciativa **Modo Rosa** que promueve el autocuidado y acompaña a pacientes con cáncer de seno.



En octubre inauguramos la casa

Modo Rosa en Medellín, que se entregó a la fundación **Fundayama**

con los recursos recaudados en 2014.



Más de **\$57 millones** donaron los clientes a través de nuestros almacenes y estaciones de servicio a la campaña “**Colombia Unida por la Frontera**” impulsada por el Gobierno Nacional para apoyar a los colombianos afectados por la crisis fronteriza con Venezuela.

“Los niños guajiros tienen uno de los índices de desnutrición crónica más altos en Colombia: 27%, el doble del promedio nacional. Desde el 2014 trabajamos con la Fundación Éxito para atender integralmente a los niños y las madres gestantes y lactantes Wayúu de Manaure y Uribia que tienen desnutrición o están en riesgo de padecerla. Los mercados que recibimos cada mes por parte de la Fundación contienen productos que no solo están acordes con sus costumbres alimentarias, sino que también les permiten ganar peso rápidamente. Gracias a esta ayuda hemos logrado reducir en un 11% el bajo peso de las gestantes y en un 14% la cantidad de los niños con desnutrición aguda”.

Lina Mairet Solano Carrillo,

Nutricionista del programa Salud y Autosuficiencia Indígena en La Guajira.

Por eso somos un
actor solidario y responsable



Dé clic [aquí](#) y conozca el trabajo que hace la Fundación Éxito para promover la nutrición infantil y la leche materna como alimento esencial durante los primeros mil días de vida.

Aliado de confianza

Construimos relaciones de valor y confianza con nuestros proveedores y aliados. Trabajamos conjuntamente para lograr no solo los resultados económicos esperados, sino también para generar oportunidades de crecimiento y facilitar el desarrollo de aquellos que con empuje y perseverancia construyen su futuro.



●●●
Agrícola La Serranía en Betania, Antioquia, es uno de los proveedores al que le compramos productos de manera directa.

Contamos con más de **3.600** proveedores nacionales y **300** extranjeros.

Tipo de proveedores



3.754
Comerciales,
758 de ellos
producen
nuestras
Marcas
Propias



1.700
Bienes
y Servicios
Administrativos



1.007
Inmobiliarios



319
Industria
de Alimentos



145
Industria Textil



95%

de los productos que
comercializamos en nuestras
tiendas **se compra en el país.**



84%

de los productos
de carne, pescado,
frutas y verduras
comprado en

Colombia se adquiere
de manera directa a más
de **960** productores.



Compramos más de **140.000**
toneladas de frutas y verduras
a **900** agricultores y más de **1.300**
toneladas de pescado a **más**
de **200** pescadores artesanales.

800

agricultores de
Boyacá y Bolívar
beneficiados
con el convenio
firmado con la
Fundación Clinton.



Apoyamos cerca
de **320**
de **microempresarios**
con la compra de más de
\$11.700 millones, por
medio de la Promotora
de Comercio Social.

Trabajamos con nuestros proveedores para el desarrollo de categorías a través de ferias y eventos.



47.000 asistentes. **32** vinos premiados con medallas de oro y plata.



Cerca de **20.000** visitantes. **64.000** tazas servidas en las ferias realizadas en Bogotá y Medellín.



Cerca de **55.000** personas disfrutaron de la feria en Bogotá y Medellín. Más de **4.500** unidades vendidas de queso y sus acompañantes.



Más de **16.300** visitantes en los eventos de Bogotá y Medellín.



650 personas participaron en la "Cumbre de la Pasta" en Bogotá Cali y Medellín.

Cerca de **140.000** personas asistieron a las diferentes versiones de estos grandes eventos.



Las ferias y eventos ofrecen a nuestros proveedores espacios únicos en sus categorías.

Fortalecemos el desarrollo de nuestros proveedores a través de oportunidades de capacitación y reconocimientos.



11 empresas galardonadas en **7** categorías en el Concurso “**Proveedores de Éxito 2015**”.

- Premio Proveedor de Éxito:** Mabe
- Premio Compras Integradas:** Casa Editorial El Tiempo
- Premio Aliado Inmobiliario:** Laboratorios FUNAT
- Premio Marca Propia:** Fábrica de Bolsas de Papel UNIBOL S.A.
- Premio Negocio Hogar:** Representaciones Pólimes
- Premio Negocio Textil:** Crystal
- Premio Negocio Entretenimiento:** Editorial Planeta
- Premio Negocio Frescos:** Makand
- Premio Negocio Productos de Gran Consumo:** Postobón
- Premio Desarrollo Sostenible:** Colgate – Palmolive
- Premio Pyme de Éxito:** Eurocorsett

Realizamos la “**Cuarta Convención de Proveedores Marca Propia**” con más de **230 asistentes** que evidenciaron posibilidades de crecimiento.



92

nuevos proveedores graduados en el **Diplomado “Fortalecimiento de la Gestión Empresarial”** realizado con EAFIT Social.

Cerca de **160** proveedores Marca Propia capacitados en alimentación y nutrición.

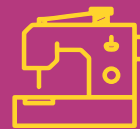


De la mano de Procolombia participamos en el programa “**Mentor Exportador**” que busca que pequeñas empresas exporten sus productos. Acompañamos a cerca de **40** de nuestros proveedores comerciales.

A través de las empresas proveedoras de Didetexco, generamos empleo a **6.700 personas**,

didetexco
Distribuidora de textiles y confecciones S.A.

entre ellas **5.600** **madres cabeza de familia.**



Con estos proveedores creamos 175 colecciones y confeccionamos más de **12,5 millones** prendas.

Calificación QSA

Encuesta que mide la satisfacción de nuestros proveedores con la relación que tienen con el Grupo Éxito.

4,09/5

84% de los proveedores encuestados está satisfecho con la relación comercial que tiene con la Compañía.



Fortalecimos la propuesta de comercio sostenible con supermercados independientes o autoservicios gracias a la creación del programa Aliados que ya se amplió a Aliados Super Inter.

El programa Aliados busca que los propietarios de minimercados desarrollen sus negocios de la mano del Grupo Éxito para lograr el crecimiento de sus negocios y beneficiar a la comunidad.

1.095 Aliados Surtimax y Super Inter.


24% más que en 2014.



1.010
Aliados Surtimax.



85 tiendas y minimercados vinculadas como Aliados Super Inter en 166 municipios.

47 Aliados Surtimax realizaron el “Diplomado en Administración de Autoservicios” y **22** se formaron en “Gestión Integral de Mercadeo y Ventas”.



“Los beneficios de trabajar con el Grupo Éxito son muchísimos. Hemos dejado de reconocernos solo como una finca para entender que somos una empresa con potencial para ofrecer nuevos productos a nuestros consumidores. Empezamos con dos hectáreas y ahora tenemos más de veinte tecnificadas para la cosecha de maracuyá, guayaba, papaya y otras frutas, lo que nos ha permitido generar más empleo y tener la motivación para seguir creciendo. Sabemos que en el Grupo Éxito tenemos un gran aliado que nos apoya en el crecimiento de nuestro negocio”.

Sebastián Vélez Patiño,
Gerente de Agrícola La Serranía.

Por eso somos un
aliado de confianza

///



Dé clic [aquí](#) y conozca algunos de nuestros aliados de confianza: los ganadores del 7º Concurso Proveedores de Éxito y nuestros proveedores de Marca Propia.

Comerciante responsable con nuestros clientes

Buscamos satisfacer las necesidades de nuestros clientes a través de diversas alternativas para que decidan qué, cómo, cuándo y dónde comprar. Sonreír, saber y sorprender son las acciones que promovemos en nuestros empleados para que los clientes encuentren con nosotros la mejor experiencia. **“Trabajamos para que el cliente regrese”.**



•••
Las Embajadoras Éxito y las Anfitrionas Carulla tienen la experiencia y el conocimiento para brindar a nuestros clientes un servicio diferencial.

Más de **9**
millones de clientes.

Más de **299** millones
de transacciones.

Comercio electrónico*



45
millones
de visitas.



260.000
pedidos
despachados.

40% más que
en 2014.

*exito.com, carulla.com, cdiscount.com
y Catálogos Digitales.

Canal de Comercio Directo



10.000
asesoras
conforman
la **red de
empresarias**
de Todo Hogar
y Colormix.

Negocio inmobiliario



Cerca de
27,5 millones
de visitantes
a los **11** Centros
Comerciales Viva
y **17** galerías
comerciales del país.

Escuchar y atender a nuestros
clientes es la clave para satisfacerlos
y hacer que quieran regresar.

Resolvimos oportunamente el **93%** de las
solicitudes hechas por nuestros clientes a través
de la **línea gratuita nacional 018000 428800**



@ExitoTeSirve



servicioalcliente@grupo-exito.com



Más de **75.500**
solicitudes atendidas
a través del **Sistema
de Respuesta
Oportuna al Cliente
(ROC)**.

Participamos en el programa
SIC Facilita, de la
Superintendencia de Industria
y Comercio, que permite
conciliar las reclamaciones
de nuestros clientes.



Cerca de
22.000
clientes

participaron en
más de **1.100**
encuentros.



11.000
clientes más
que en 2014.

Buscamos que nuestros clientes tengan la mejor experiencia de compra a través de nuestras promesas de servicio



- **Cámbialo fácil:** cuando el cliente está insatisfecho con algún producto puede cambiarlo con facilidad.
- **Revisa la fecha:** si el cliente encuentra un producto vencido en nuestros almacenes, le entregamos uno con las mismas características.
- **Precio único:** respetamos el menor precio publicado.
- **Precio insuperable:** si el cliente encuentra uno de nuestros productos de precio insuperable a menor precio en otro lugar, le devolvemos el doble de la diferencia.



- Frutas y verduras directamente del campo a la mesa.
- La mejor carne con el corte que es y al mejor precio.
- Productos Marca Propia, de excelente calidad y con precios asequibles.



- **Frescura garantizada:** si nuestros productos frescos no satisfacen al cliente le devolveremos el doble del valor del producto.
- **Servicio en cajas registradoras:** si hay más de tres clientes haciendo fila en las cajas registradoras, habilitamos otra caja o de lo contrario duplicamos su puntaje de la compra.
- **“Si no lo encuentras en nuestra casa, lo llevamos hasta la tuya”:** si el cliente no encuentra los placeres que tanto le gustan se lo llevamos en 24 horas hasta su casa sin costo de envío.



- Ofrecemos productos económicos bajo nuestra promesa **“Donde comprar vale menos”**.



●●●
Ofrecemos a nuestros clientes estrategias innovadoras para que con sus Puntos compren lo que prefieran.

Puntos Éxito y Supercliente Carulla, la “nueva moneda” de Colombia.

Renovamos el **Programa de Fidelización** para que los clientes usen sus Puntos como forma de pago en los almacenes Éxito, Carulla y empresas vinculadas.



Programa de fidelización más grande del país: cerca de **5,8 millones** de **abonados**.

2,3

millones de clientes con clave para acceder al programa.

Más de **78.800 Puntos** redimidos, equivalentes a **\$97.500 millones** en transacciones.

Cerca de **80 empresas aliadas** para redimir Puntos.



Más de

35.500

cupones

personalizados
entregados a clientes Éxito y Carulla
según sus preferencias de compra.

CUPON MANÍA

Todos quieren pagar con ellos



Cerca de

15.000

clientes Surtimax
fueron los ganadores
de premios instantáneos
valorados en cerca
de **\$453 millones.**



Los **descuentos permanentes**
son la estrategia
para hacer que
nuestros clientes
quieran regresar.



Más de **161.000 niños**
de instituciones cercanas a nuestros
almacenes participaron en el
programa **Exploradores Éxito** para
divertirse y aprender sobre nutrición
saludable y medio ambiente.



●●●
Carulla cumplió 110 años sirviendo con amabilidad a nuestros
clientes y ofreciendo productos frescos y de la mejor calidad.

Promociones permanentes que ofrecen economía y calidad.



Cerca de **\$500.000 millones** ahorrados por nuestros clientes en las promociones y temporadas especiales.

78.000 pedidos en las promociones *online*.

Comerciante responsable con nuestros clientes

Más de **6.200** empleados capacitados para dar un servicio superior.



Personal de seguridad
3.379
(54%)



Personal en puestos de pago
2.215
(35%)



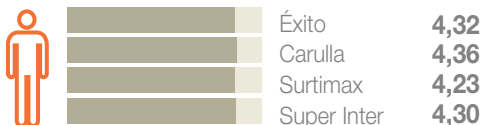
Personal de ventas
679
(11%)



77 Anfitrionas y Embajadoras del Servicio en Éxito y Carulla.

Calificación QSA, Auditoría de Calidad del Servicio que mide el nivel de satisfacción de los clientes.

Calificación de 1 a 5.



Más de **1 millón** de encuestas realizadas.



Más de **2.100** encuestas realizadas.

Innovación al servicio de nuestros clientes para facilitar su experiencia de compra.

- Lanzamos el **sitio móvil** para **exito.com**
- Implementamos el **Marketplace** en exito.com para ampliar nuestra oferta a través de terceros.



Comerciante responsable con nuestros clientes



Lanzamos la Política Nutricional a través de la cual fomentamos hábitos de vida saludable en nuestros empleados y clientes, y promovemos la elaboración de productos con un perfil saludable.

Cerca de **900** productos **Marca Propia** tienen un perfil saludable.

Realizamos la campaña "**Mercar con Calidad**", que promovió la compra de productos saludables, en **119 almacenes marca Éxito** e impactamos alrededor de **23.000 clientes**.



Dentro del programa "**Vida Saludable**" de Carulla, más de **678.000** clientes disfrutaron de **productos saludables**.

Taeq es nuestra marca saludable con **150 referencias y 30 nuevos productos**.

La Política Nutricional fue seleccionada como una práctica ejemplar por el **Consumer Goods Forum**, entidad que reúne a grandes *retailers* y productores de alimentos.



Cerca de **1.600** auditorías de calidad e inocuidad realizadas en **580** almacenes y centros de distribución del país.

8,7% más que en 2014.

“En el Éxito siempre me he sentido como en mi casa. Visito todos los sábados el Éxito Victoria y siempre encuentro en el gerente y en todo el personal un trato amable y la mejor atención. Hace un tiempo estuve enferma y recuerdo con mucho cariño que los empleados estaban atentos de mi salud y me ayudaban con las compras. El servicio, la calidad de los productos y los lazos de confianza que he construido con los empleados del Éxito no los encuentro en ningún otro lado. Para mí el Éxito es inigualable”.

Amparo Ángel Jaramillo,
cliente Éxito Victoria, Pereira.

Por eso somos un **comerciante responsable con nuestros clientes**

///



Dé clic **[aquí](#)** y disfrute de la canción compuesta por el cantante colombiano Fonseca inspirado en el Grupo Éxito. Una dedicatoria a nuestros clientes que nos motivan a ofrecerles siempre el mejor servicio.

Empleador responsable e incluyente

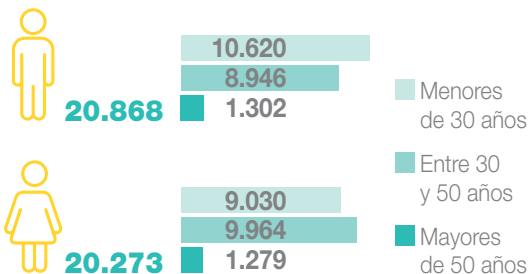
Promovemos el desarrollo profesional, personal y familiar de nuestros empleados; protegemos sus derechos humanos y laborales; somos incluyentes y equitativos.

En el Grupo Éxito, el **mayor empleador privado de Colombia**, los sueños de los empleados también son los nuestros.



•••
Eiber Molina, Auxiliar Administrativo del Éxito
Caucasia, Antioquia. Beneficiario del "Plan mi casa".

Somos el mayor empleador privado en Colombia
 Más de **41.100** empleados.



Cerca de **4.146** ascensos
 2.408 hombres
 1.738 mujeres

37% más que en 2014.

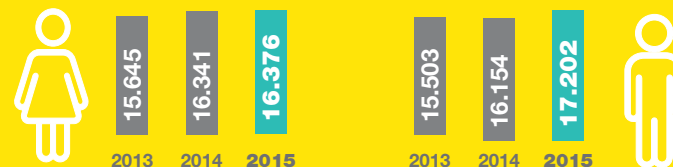
Generamos más de **27.000** nuevos empleos

Incluye empleados a término fijo y colaboradores para temporadas, construcción de dependencias y personal de almacenes.

Empleamos alrededor de **400 jóvenes** bachilleres en el programa “**40.000 primeros empleos**” del Ministerio del Trabajo.

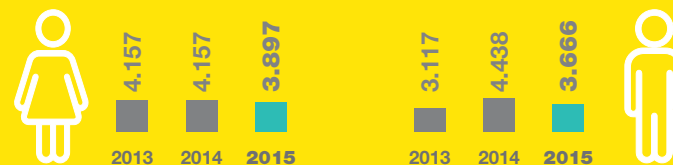
33.578 empleados con contrato a término indefinido

Personas contratadas



7.563 empleados con contrato a término fijo

Personas contratadas



Empleados por región



Completamos la integración y reconversión de los almacenes Super Inter en el Valle del Cauca y el Eje Cafetero. En total son 3.200 empleados vinculados a la marca.

Creamos la Política de Igualdad Profesional

para fomentar la diversidad en los equipos de trabajo y garantizar las mismas condiciones y oportunidades entre los empleados.

Participación de mujeres por cargos*



Directivos

5

(19,2%)



Jefatura

208

(28,1%)



Supervisión

1.766

(46,5%)



Operativos

14.403

(49,6%)



*Con contrato a término indefinido.



126 mujeres participaron en Ciclos de profesionalización.**

42% del total de asistentes fueron mujeres.



**Permiten a los colaboradores con alto potencial participar en procesos de formación y obtener un título académico favoreciendo su crecimiento profesional y el nivel de competitividad de la Compañía.

Hace 9 años de manera consistente trabajamos en acciones de inclusión laboral

211

Personas en situación de discapacidad física

115

Jóvenes en riesgo

54

Víctimas de la violencia

25

Beneficiarios del programa "Sembrando Esperanzas"*

33

Personas en situación de discapacidad cognitiva en asocio con Fides

38

Desmovilizados

50

Familiares de desmovilizados

Total**526**

13% más que en 2014.



* "Sembrando Esperanzas" genera oportunidades laborales a militares y sus familias con difíciles condiciones de vida.



Cerca de

1'800.000 
 horas de formación **10% más**
 que en 2014.

Horas de formación por cargo



Directivos
 cerca de
300



Jefaturas
 más de
30.000



Supervisores
 más de
150.000



Operativos
 más de
1'600.000



Más de
17.300
personas*
 recibieron
 alrededor de
60.000 horas
 de formación
 en programas
 de **Servicio**.



Más de
6.100
empleados
 asistieron a más
 de **175.000 horas**
 de formación
 en escuelas
 para **desarrollo**
 de **habilidades**
técnicas.



105
empleados
 graduados
 como
“Tecnólogos
Grupo Éxito
en Gestión
Retail”.



*Empleados vinculados y externos.

•••
 Empleados de Cali graduados como Tecnólogos Grupo Éxito en Gestión *Retail*,
 gracias al programa Ciclo de Profesionalización que ofrece la Compañía.

Los sueños de nuestros empleados y sus familias también son los nuestros.

Más de **\$75.200 millones** invertidos en el **Portafolio de Beneficios para los colaboradores.**


19% más que en 2014.

Cerca de **\$7.700 millones** en créditos de **vivienda** otorgados a **397** empleados.

Más de **1.500 auxilios** de **maternidad** entregados a empleados, valorados en más de **\$672 millones.**

Más de **\$7.800 millones** entregados para **educación** de los empleados y sus hijos.

Más de **\$1.600 millones** invertidos en pólizas y programas de **salud.**

Más de **8.000 empleados** formados en la Escuela de **Economía Personal y Familiar.**

Empleador responsable e incluyente



Cerca de **\$7.800 millones** en ahorro para nuestros colaboradores y sus familias con **“Nuestra Tarjeta”.**



Más de **18.200 días** recibieron nuestros empleados para equilibrar su vida laboral, personal y familiar.

Tasas de accidentalidad

240 jornadas de salud y seguridad para los empleados.



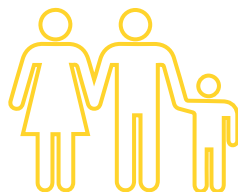
Respetamos el derecho a la libre asociación de los empleados

Contamos con **4 sindicatos de trabajadores** con los que tenemos una relación respetuosa. Nos reunimos en ambientes cordiales y de mutuo entendimiento para llegar a acuerdos guiados por un marco ético, jurídico, democrático y participativo.



Fondo privado de empleados más grande de Colombia con **38.300 asociados**.

Más de **21.200 personas** disfrutaron de los 6 Centros Vacacionales Presente.



Ocupación del **91%**

Más de **39.300 empleados** y sus familias están protegidas con los programas de salud y seguros.

\$124.000 millones se entregaron en créditos a los asociados.

15% más que en 2014.

Más de **4,8 millones** de transacciones realizadas con la Tarjeta Presente.

4,61 sobre 5 fue la calificación que obtuvo el Fondo en la evaluación del nivel de satisfacción de los empleados con el servicio.




Más de **28.800** empleados afiliados al **Fondo Mutuo de Inversión Futuro**. **3,4%** más que en 2014.

Cerca de **\$24.500 millones** ahorrados por los afiliados. **6%** más que en 2014.

El rendimiento del **Fondo Futuro** fue del **7,61%**. **969 nuevas personas** vinculadas. **3,4%** más que en 2014.

La Compañía aumentó **7,14%** el aporte máximo legal para los empleados.



“Para mí es muy satisfactorio trabajar en esta gran empresa. Siempre soñé tener una casa propia para mi familia y desde que me casé con mi esposa hace tres años nos propusimos conseguirla; hoy es una realidad gracias al apoyo que nos da la Compañía para compra de vivienda. Sé que mis sueños y los de mi familia también son importantes para el Grupo Éxito”.

Eiber Molina, Auxiliar Administrativo,
Éxito Caucaasia - Antioquia,
beneficiario del “Plan mi casa”.



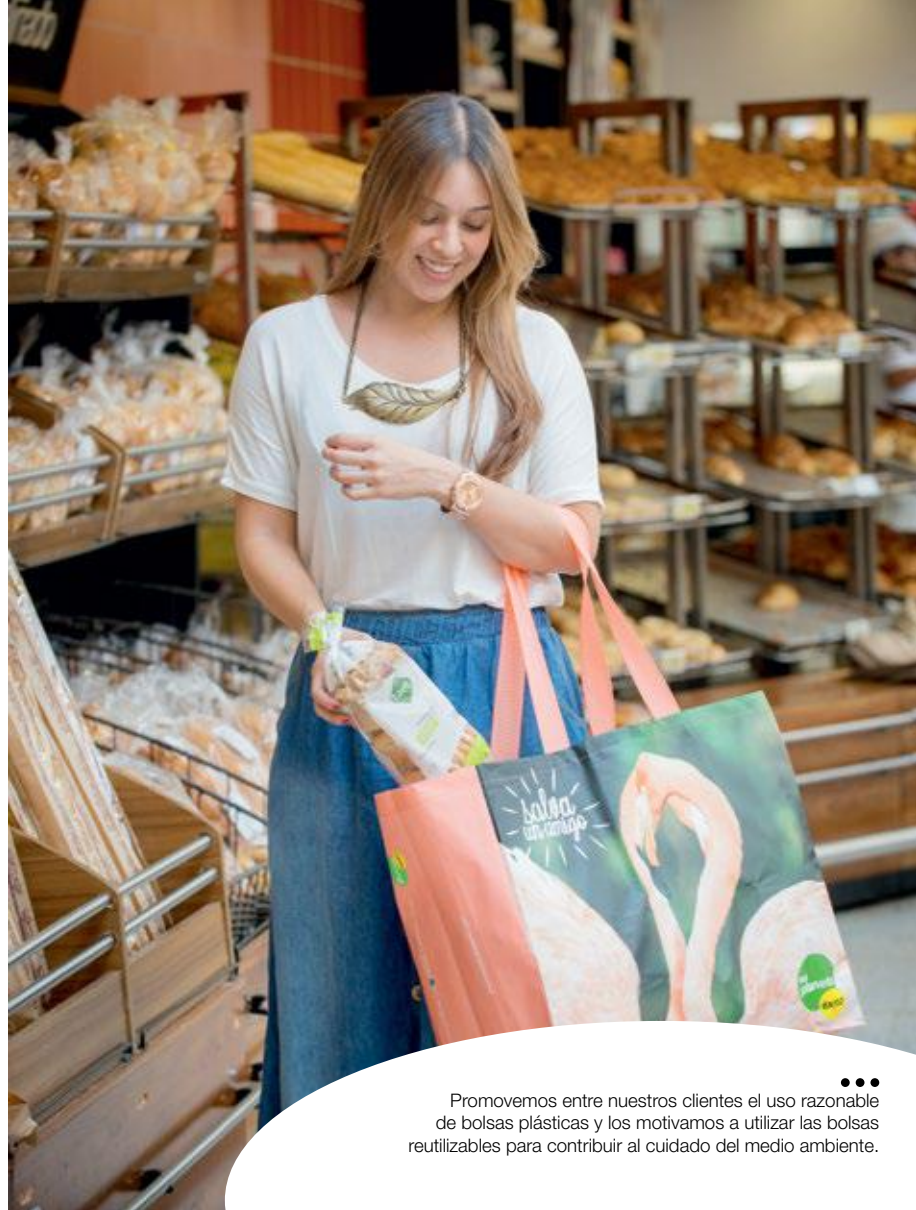
Dé clic **[aquí](#)** y conozca la historia de algunos de nuestros empleados quienes han encontrado en los beneficios que ofrece la Compañía posibilidades para cumplir sus sueños.

Por eso somos un **empleador responsable e incluyente**

Reducimos nuestro impacto en el medio ambiente

Nos esforzamos en medir, mitigar y compensar el impacto de nuestra operación en el medio ambiente.

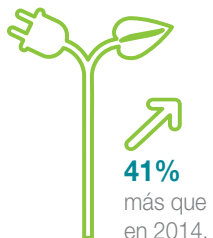
Contribuimos a generar consciencia entre nuestros públicos de interés y le apostamos a construir desarrollo sostenible.



●●●
Promovemos entre nuestros clientes el uso razonable de bolsas plásticas y los motivamos a utilizar las bolsas reutilizables para contribuir al cuidado del medio ambiente.

84 almacenes de las marcas **Éxito y Carulla** y un **Centro Comercial Viva** cuentan con programas de eficiencia energética desarrollados en alianza con **Green Yellow***.

 **78%** más que en 2014.



 **41%** más que en 2014.

Ahorramos alrededor de **58 GWh de energía por año**, lo que equivale al consumo de cerca de 32.000 hogares colombianos en doce meses.

En total dejamos de emitir cerca de **23.200** toneladas de **CO2** que representan el consumo de CO2 de 29.200 árboles.



*Organización experta en gestión energética.

Reducimos nuestro impacto en el medio ambiente



3.780 paneles solares instalados en el Centro Comercial Viva Wajjira en Riohacha, La Guajira y el Éxito Panorama en Barranquilla, Atlántico.

Con estas **2 plantas fotovoltaicas** que generan energía sostenible logramos:

Reducir **555 toneladas de emisiones de CO2** en el año, equivalentes al ahorro de consumo de energía de cerca de **670 hogares colombianos en el mismo período.**



Suministrar aproximadamente **24%** de la energía requerida por el Éxito Panorama en Barranquilla, que equivale a la energía consumida por un bombillo compacto de **23 vatios durante 7.078 años.**

Reciclamos más de 22.200 toneladas de residuos en nuestras dependencias.



Papel y Cartón:
18.477
toneladas



Chatarra:
1.230
toneladas



Otros residuos*:
1.074
toneladas



Plástico:
1.148 toneladas, lo que equivale a dejar de usar para su producción el agua de más de 18.300 piscinas olímpicas.



Ganchos de ropa:
305
toneladas

*Como PET, papel kraft, periódicos, revistas, entre otros.

Dejamos de enviar cerca de

30.000 toneladas

de material al relleno sanitario*.

*Incluye residuos orgánicos, especiales y reciclaje.



Cerca de **1.200** toneladas más que en 2014.

Didetexco dispuso **98 toneladas de reciclaje** entre retazos de tela, plástico, cartón, papel y otros materiales.



●●●
La adecuada separación de residuos y el reciclaje son fuente de recursos para la Fundación Éxito, y en 2015 representaron más de \$7.900 millones para la nutrición infantil.

Cantidad total de residuos producidos por tipo y tratamiento.

Cifras en toneladas.

TIPO DE RESIDUO	2013	2014	2015	DISPOSICIÓN
Reciclables	21.968,73	21.920,95	22.204,00	Reincorporación al ciclo productivo y reutilización
Orgánicos	5.345,89	6.635,00	7.588,23	Compostaje, donación y comercialización
Ordinarios	156,12		170.111,75*	Relleno sanitario
Otros	3,35	0,08	12,75	Incineración o trituración
Total residuos no peligrosos	27.474,09	28.556,03	199.916,73	
Peligrosos con potencial de aprovechamiento	16,52	206,00	45,03	Recuperación.
Peligrosos no incinerados	11,53	199,92	89,95	Estabilización u otro tratamiento (celda de seguridad, esterilización, entre otros)
Peligrosos incinerables	87,87	1,41	13,82	Incineración
Total residuos peligrosos	115,92	407,33	148,794	
Total residuos	27.590,01	28.963,36	200.065,46	

**Medición realizada en almacenes desde 2015.



Cerca de **32 toneladas de residuos posconsumo***, entregadas por nuestros clientes en **194** puntos de acopio, fueron dispuestas correctamente.

PILAS USADAS	MEDICAMENTOS VENCIDOS	LUMINARIAS	PLAGUICIDAS DOMÉSTICOS	COMPUTADORES Y ACCESORIOS EN DESUSO
13,3	10,2	7,3	0,13	0,52

*Datos en toneladas.

En el Grupo Éxito evitamos el desperdicio de alimentos a través de acciones en varios frentes.

Consecuentes con ello, **donamos**

más de **1.400 toneladas**

de averías de carne, pollo y pescado a zocriaderos.





Reducimos
8,8%
el uso de
bolsas plásticas.



Más de **422.000** bolsas
reutilizables fueron redimidas
con Puntos por nuestros clientes.

**Realizamos campañas permanentes con empleados
y clientes para disminuir el uso de bolsas plásticas.**



Entregamos más de **180.000 puntos**
a los clientes que llevaron sus bolsas
reutilizables para hacer las compras*.



*Otorgamos 10 puntos extra para los clientes que utilicen la bolsa reutilizable
en sus compras.

Entre 2010 y 2015 los clientes y el Grupo Éxito
sembramos más de **247.800** árboles.



Reducimos nuestro impacto en el medio ambiente

Ahorramos cerca
de **1.800 toneladas**
en papel de impresión,
que representan
en promedio **30.500**
árboles sin talar.



Utilizamos más de **2.700**
toneladas de papel con
certificación FSC y PEFC
que busca la gestión sostenible
de los bosques.

Cerca de **140** almacenes
con estudios de vertimiento
y ruido.





Medimos, mitigamos y compensamos el impacto de nuestra operación para ser amigables con el medio ambiente.

Toneladas de carbono producidas por nuestra operación

Cifras en toneladas

ALCANCE	2013	2014	2015
Alcance 1*	185.931	296.498	188.020
Alcance 2**	79.629	79.629	72.866

* Se refiere a las emisiones directas de gases efecto invernadero, a través de fuentes propias de la Compañía.

** Emisiones provenientes de la generación de electricidad adquirida que es consumida en operaciones o equipos propios controlados.

Fuente: protocolo de gases de efecto invernadero.

Consumo de refrigerantes por tipo

Cifras en toneladas

TIPO DE REFRIGERANTE	2013	2014	2015
R404A	11,230	15,04	12,30
R134A	4,042	1,83	3,07
R507	0,708	0	2,20
Freón R22	64,851	82,29	91,60
R12	0	0	0
R407C	0,014	0,51	0,14
Total	80,845	99,67	109,4

Gastos e inversiones ambientales

Cifras en millones de pesos (COP)

	2013	2014	2015
Transporte, tratamiento y disposición de residuos	\$773,0	\$676,37	\$933,36
Servicios externos en gestión ambiental	\$223,0	\$88,65	0
Estudios de ruido, vibración y vertimiento	\$4,3	\$112,28	\$350,30
Concepto técnico y permisos con autoridades ambientales	\$9,4	\$11,52	\$20,72
Dotación de insumos ambientales	\$37,0	\$25,96	\$66,71
Otros	0	0	0
Total	\$1.046,7	\$914,78	\$1.371,09

“Soy clienta de Carulla desde hace muchos años y cuando voy de compras siempre llevo la bolsa reutilizable. Evito al máximo utilizar las plásticas porque conozco el impacto que tienen en el planeta; además las reutilizables que ofrece Carulla son cómodas, económicas, bonitas y pueden tener múltiples usos. En Carulla promueven entre los clientes este tipo de bolsas porque es una marca comprometida con el medio ambiente”.

Elsy Silva Páez,
clienta Carulla Galerías, Bogotá, Cundinamarca.

Por eso **reducimos nuestro
impacto en el medio ambiente**

///



Dé clic **aquí** y conozca cómo funciona la planta fotovoltaica del Éxito Panorama en Barranquilla, con la que desarrollamos acciones que hacen la diferencia en el medio ambiente.

Colombia Magia Salvaje ¡Un regalo histórico!

Una reveladora película que muestra en toda su dimensión nuestro país como nunca antes se había visto. Fue realizada con el objetivo de despertar en los colombianos orgullo por la riqueza y la biodiversidad del país, y conciencia sobre la importancia de su conservación.



●●●
El mono tití cabeciblanco es una de las especies que ha sufrido el impacto de la deforestación. Se estima que en Colombia menos de dos mil ejemplares sobreviven.

¡Un país para enamorarse!



Colombia es el **segundo país más biodiverso** del mundo, después de Brasil.



Acoge más de **800 especies de aves**, la mayor variedad de orquídeas del mundo y el animal vertebrado más venenoso del planeta: **la rana dorada**.



Alberga más de la mitad de los páramos que existen en el planeta y **700 especies de flora** exclusivas de estas zonas.



Es el único país de Suramérica bañado por **dos océanos**: Pacífico y Atlántico y surcado por grandes corrientes de agua.



Es el **primer país en agua dulce** en proporción a su tamaño.

En sus hábitats viven **especies únicas** con condiciones favorables para su subsistencia como **el oso de anteojos, el cóndor, la anaconda, el jaguar, la arawana, el delfín rosado y el mono tití**.



•••
Cientos de tiburones martillo gigantes recorren las profundidades del océano Pacífico en la Isla Malpelo, una reserva de especies marinas en Colombia.



●●● Cerca de 300 indígenas Arhuacos, en la Sierra Nevada de Santa Marta, se reunieron en Nabusímaque, pueblo sagrado donde se toman las decisiones, para ver por primera vez una película en pantalla gigante.

Colombia Magia Salvaje ¡Un regalo histórico!

Colombia Magia Salvaje en cifras



126.864 kilómetros recorridos, **85** locaciones y **20** ecosistemas.

90 minutos que muestran un país lleno de contrastes con glaciares, páramos, pantanos, playas, nevados, cordilleras, desiertos y selvas.



38 especies de fauna y flora como protagonistas. Entre ellos aves, anfibios, reptiles, orquídeas y mariposas.

2,4 millones de espectadores acudieron a las salas de cine, convirtiéndola en la **película colombiana más taquillera** en el país.

\$4.000 millones recaudados en taquilla se entregaron a la Fundación Éxito para aportar a la mega Gen Cero: lograr **cero desnutrición crónica en el 2030**.



150 horas de grabación para custodia de la Fundación Patrimonio Filmico Colombiano, que las preservará como **herencia natural del país**.

Más de **\$541 millones entregados** en impuestos al **Fondo de Desarrollo del Cine** para financiar producciones nacionales.





“Ver Colombia Magia Salvaje es un viaje por un mundo fantástico. Podría ser descrito como un reino de criaturas desconocidas, algunas tan antiguas que son vestigios de edades muy remotas, algunas tan poderosas que su magia tiende a identificarse con la divinidad. Es un mundo de extraños contrastes, de tesoros inexplorados, donde todas las condiciones se dieron cita para crear un inmenso laboratorio de la vida. Hay que ver este país donde se encuentra uno de los últimos paraísos de un planeta en peligro”.

William Ospina,
escritor colombiano.

Colombia Magia Salvaje ¡Un regalo histórico!



Dé clic [**aquí**](#) para descubrir a través de imágenes poderosas y sonidos envolventes el encanto de nuestro país en el tráiler de “Colombia Magia Salvaje”.

Índice de contenido GRI 3.1

Perfil

1. ESTRATEGIA Y ANÁLISIS

1.1. Declaración de relevancia de la sostenibilidad.	Carta del máximo responsable. Págs. 3-4
1.2. Principales impactos, riesgos y oportunidades.	Carta del máximo responsable. Págs. 3-4

2. PERFIL DE LA ORGANIZACIÓN

2.1. Nombre de la Organización.	Portada.
2.2. Principales marcas, productos y servicios.	Marcas propias. Págs. 11-14
2.3. Estructura operativa.	Pág. 11
2.4. Localización de la sede principal de la Organización.	Pág. 2
2.5. Dónde opera.	Pág. 11
2.6. Naturaleza de la propiedad y forma jurídica.	Pág. 11
2.7. Mercados servidos.	Marcas Propias. Pág. 14. Pág. 11-13
2.8. Dimensión de la Compañía incluyendo número de empleados, operaciones, ventas netas, capitalización total, cantidad de producto y servicios.	Pág. 11
2.9. Cambios significativos.	Carta del máximo responsable. Págs. 3-4 Nuestras principales cifras. Pág. 24
2.10. Premios y distinciones recibidos durante el período.	Reconocimientos para el Grupo Éxito. Pág. 23

3. PARÁMETROS DE LA MEMORIA

Perfil de la memoria

3.1. Período cubierto.	Alcance Pág. 3 Así reportamos nuestras acciones sostenibles. Pág. 5
3.2. Fecha del Informe anterior más reciente.	Primer trimestre 2014.
3.3. Ciclo de presentación del Informe.	Anual.
3.4. Área de contacto para los temas relativos al Informe o su contenido.	Pág. 2

Alcance y cobertura de la memoria

3.5. Proceso de definición del contenido del Informe incluyendo materialidad y asuntos para reportar, identificación de stakeholders. Incluir una explicación de cómo la Organización utilizó las guías GRI.	Así reportamos nuestras acciones sostenibles. Pág. 5 Realizamos el reporte basándonos en los criterios establecidos por el Global Reporting Initiative (GRI); además como signatarios del Pacto Global, informamos los asuntos importantes para la Compañía. En el año 2011, se evaluó la materialidad de la Organización bajo criterios de ISO 26.000, la Norma AA 1.000 y el GRI, la cual fue re-evaluada por el Comité de Presidencia en el año 2014. Continuamente los departamentos de Sostenibilidad y la Dirección de Comunicaciones realizan una revisión de las mejores prácticas en recopilación y presentación de información sobre sostenibilidad, para complementar la elaboración del Informe. Además, se tienen en cuenta estándares como: Down Jones Sustainability Index (DJSI), los Objetivos de Desarrollo del Milenio, el Business Social Compliance Initiative (BSCI), entre otros. Al ser la sostenibilidad transversal a todos los procesos del Grupo Éxito, se fortalece el Comité de Sostenibilidad, el cual es un equipo interdisciplinario compuesto por 36 personas, encargadas de transmitir y gestionar las iniciativas del área en el día a día de cada proceso.
3.6. Cobertura del Informe.	Este Informe contempla todas las operaciones del Grupo Éxito en Colombia, para año 2015. Índice. Alcance. Pág. 2
3.7. Limitaciones del alcance o cobertura.	Índice. Alcance. Pág. 2
3.8. Base para incluir información en el caso de negocios conjuntos, filiales, instalaciones arrendadas, actividades subcontratadas y otras entidades que puedan afectar significativamente la comparabilidad entre períodos.	Índice. Alcance. Pág. 2
3.9. Técnicas de medición de datos y bases para realizar los cálculos.	Así reportamos nuestras acciones sostenibles. Pág. 5
3.10. Revisión del cálculo de la información de memorias anteriores.	No hay cambios en las metodologías empleadas anteriormente.
3.11. Cambios significativos en métodos de valoración de Informes anteriores	No hay cambios significativos.

Índice del contenido GRI

3.12. Tabla de contenidos GRI.	La presente tabla.
--------------------------------	--------------------

Verificación

3.13. Política y verificación del Informe.	El Informe es verificado en su totalidad por la Dirección de Auditoría Interna. Adicionalmente toda la información financiera y el Informe Financiero del Grupo es auditado por la revisoría fiscal externa la cual está a cargo de la firma Ernst & Young. Carta auditoría. Pág.5
--	--

4. GOBIERNO, COMPROMISOS Y PARTICIPACIÓN DE LOS GRUPOS DE INTERÉS.

Gobierno	
4.1. Descripción de la estructura de gobierno y comités. Número de miembros independientes y cargos responsables de asuntos sociales, económicos y ambientales. Porcentaje de miembros del máximo órgano de gobierno discriminado por género, edad o minorías representativas.	Órganos de Gobierno Corporativo. Págs. 15-16 Comités. Págs. 17-20
4.2. Presidente de la junta y su cargo ejecutivo como presidente de la Organización.	Órganos de Gobierno Corporativo. Pág. 15 Comités. Págs. 17-20
4.3. Estructura del máximo órgano de gobierno (Junta directiva). Definición de "miembro independiente" o miembro "no-ejecutivo".	Órganos de Gobierno Corporativo. Págs. 15-16
4.4. Mecanismos de los accionistas y empleados para comunicar recomendaciones o indicaciones al máximo órgano de gobierno.	Diálogos con grupos de interés. Págs. 21-22
4.5. Vínculo entre la retribución de los miembros del máximo órgano de gobierno, altos directivos y ejecutivos (incluidos los acuerdos de abandono del cargo) y el desempeño de la Organización (incluido su desempeño social y ambiental).	La Asamblea General de Accionistas señala anualmente la remuneración correspondiente a los miembros de la Junta Directiva, para el período comprendido entre la respectiva reunión ordinaria y la siguiente, en consideración con las responsabilidades y funciones de sus miembros y los honorarios habituales del mercado para este tipo de cargos, la cual no tiene una vinculación con el desempeño de la Organización. La retribución de los altos directivos y ejecutivos puede ser variable de acuerdo con el desempeño de la Organización.
4.6. Procedimientos para evitar conflictos de interés en el máximo órgano de gobierno.	Órganos de Gobierno Corporativo. Págs. 15-16 Comités. Págs. 17-20
4.7. Procedimiento de determinación de la capacitación y experiencia exigible a los miembros del máximo órgano de gobierno para poder guiar la estrategia de la Organización en los aspectos sociales, ambientales y económicos. Incluye consideraciones de género.	Para el mejor desarrollo de sus funciones, los miembros de Junta Directiva deberán cumplir con requisitos de trayectoria profesional, formación académica y de experiencia a nivel nacional e internacional, así como contar con suficiente conocimiento del sector comercial. Al ser nombrados los directores por primera vez, los mismos tendrán acceso a información suficiente para efectos de conocer la sociedad, su equipo directivo, el sector retail en el que desarrolla sus negocios, así como las responsabilidades, obligaciones y atribuciones inherentes al cargo. Órganos de gobierno corporativo. Págs. 15-16
4.8. Declaración de misión, visión, valores, código de conducta y principios relevantes.	Filosofía corporativa. Pág. 6

<p>4.9 Procedimientos del máximo órgano de gobierno para supervisar la identificación y gestión, por parte de la Organización, del desempeño económico, ambiental y social, incluidos riesgos y oportunidades relacionadas, así como la adherencia o cumplimiento de los estándares acordados a nivel internacional, códigos de conducta y principios.</p>	<p>Dentro de las Funciones de la Junta Directiva, se encuentra la de establecer las políticas de la compañía en los diferentes órdenes de su actividad, especialmente en materia comercial, económica, financiera y laboral; adoptar planes y presupuestos para el desarrollo de los negocios sociales, y dictar normas y reglamentos para la Organización y el funcionamiento de todas las dependencias de la sociedad. Para cumplir esta función, la Junta cuenta con comités de trabajo, cuyo objetivo es la formulación de recomendaciones en estas materias; es así que dichos comités realizan informes periódicos que presentan a la Junta, para que esta a su vez tome las decisiones pertinentes.</p> <p>Adicionalmente, la Junta Directiva podrá contratar, a solicitud de cualquiera de sus miembros, un asesor externo para contribuir con elementos de juicio necesarios para la adopción de determinadas decisiones, que por su naturaleza lo ameriten.</p>
<p>4.10. Mecanismos de autoevaluación de la Junta Directiva.</p>	<p>Órganos de gobierno corporativo. Págs. 15-16</p>
<p>Compromisos con iniciativas externas</p>	
<p>4.11. Adopción del principio de precaución.</p>	<p>Nuestra Empresa acoge iniciativas ambientales que alineadas al principio de prevención aseguran nuestra sostenibilidad ambiental y la del planeta.</p> <p>En "Reducimos nuestro impacto en el medio ambiente". Págs.57-62, detallamos nuestro compromiso con el cambio climático y la protección del medio ambiente.</p>
<p>4.12. Programas sociales, económicos y ambientales desarrollados externamente.</p>	<p>Así reportamos nuestras acciones sostenibles. Pág. 5</p> <p>Actor solidario y responsable. Págs. 26-34</p> <p>Aliado de confianza. Págs. 35-40</p> <p>Comerciante responsable con nuestros clientes. Págs. 41-48</p> <p>Empleador responsable e incluyente. Págs.49-56</p> <p>Reducimos nuestro impacto en el medio ambiente. Págs.57-62</p>
<p>4.13. Principales asociaciones a las que pertenece la Organización o entes nacionales o internacionales a los que la Organización apoya.</p>	<p>Acrip, Analdex (Asociación Nacional de Comercio Exterior),Cámara Colombo - Francesa de Colombia e Industria, Cámara de Comercio Colombo Americana, Club Campestre de Bucaramanga S.A., Comunicaciones Integrales S.A, Corp Club Deportivos el Rodeo, Corporación Lonja de Propiedad Raíz de Medellín y Antioquia, Corporación Centro de Manizales, Corporación Cívica Centro de Medellín, Corporación Club Campestre de Popayán, Corporación Club Campestre los Arrayanes, Corporación Club Campestre Medellín, Corporación Club Colombia, Corporación Country Club Ejecutivos, Corporación Serrezuela Country Club, Defencarga, Due Diligence Support Services Colombia S.A., Federación Nacional de Comerciantes, Fenalco y sus seccionales,GS1 Colombia, Incocrédito, Icontec (Instituto Colombiano de Normas Técnicas y Certificación),Instituto de Auditores Internos de Colombia, Isaca Medellín, Legis Editores, Musicar S.A., Mercosur online, Sonido Interno LTDA., Telmex Colombia S.A UNE EPM Telecomunicaciones</p>

Participación de los grupos de interés

4.14. Relación de los grupos de interés que se han incluido y mención de los mismos.	Diálogos con grupos de interés. Págs. 21-22
4.15. Metodología de selección de grupos de interés.	Los grupos de interés mencionados en el Informe son aquellos que se consideran prioritarios para el Grupo Éxito. Se caracterizan por ser aquellos con los que el Grupo tiene mayores responsabilidades ya sean formales (asumidas en relación contractual) o informales. Asimismo son los grupos que ejercen mayor influencia en el negocio y en la consecución de objetivos. Finalmente los grupos de interés identificados y abordados en este Informe se caracterizan también por ser los más próximos a nosotros en términos físicos (proximidad física a las operaciones) o en términos de dependencia de la Organización para el funcionamiento diario.
4.16. Criterios para la selección de grupos de interés.	Diálogos con grupos de interés. Págs. 21-22 Los grupos de interés mencionados en el Informe son aquellos que se consideran prioritarios para el Grupo Éxito. Se caracterizan por ser aquellos con los que el Grupo tiene mayores responsabilidades ya sean formales (asumidas en relación contractual) o informales. Asimismo son los grupos que ejercen mayor influencia en el negocio y en la consecución de objetivos. Finalmente los grupos de interés identificados y abordados en este Informe se caracterizan también por ser los más próximos a nosotros en términos físicos (proximidad física a las operaciones) o en términos de dependencia de la Organización para el funcionamiento diario. En estas páginas se reportan los medios y frecuencia con la que nos comunicamos con nuestros grupos de interés según el tipo. Permanentemente, durante todo el año, realizamos acercamientos y comunicación con cada grupo de interés, a través de diferentes medios y periodicidades.
4.17. Preocupaciones recogidas de los grupos de interés.	Así reportamos nuestras acciones sostenibles. Pág. 5 Diálogos con grupos de interés. Págs. 21-22

5. ENFOQUES DE GESTIÓN (EG)

EG EC Enfoque de gestión económico (EC)

Aspecto	Desempeño económico.	Nuestras principales cifras. Págs. 24-25
	Presencia en el mercado.	Pág. 11
	Aspectos	
	Impactos económicos indirectos.	<p>Empleador responsable e incluyente. Págs.49-56</p> <p>Contribuimos al desarrollo del país al generar empleo.</p> <p>El Grupo Éxito ha identificado sus impactos en la sociedad y el ambiente a través de los años; en particular se ha identificado la capacidad de generar empleo directo e indirecto, dinamizar sectores económicos a través de la contratación y compra de bienes y servicios, y de ampliar la oferta de bienes de consumo en regiones donde anteriormente existía una oferta reducida. Todo esto está relacionado con el desarrollo económico de zonas alejadas de los principales centros urbanos del país.</p> <p>Aunque en algunos casos puede considerarse local lo que suceda al interior de Colombia, el Grupo Éxito busca impactar de manera directa e indirecta zonas con límites mucho más reducidos y se refiere a local cuando los bienes y servicios o la mano de obra proviene de la región donde está la operación.</p> <p>En particular identificamos la capacidad de contratación directa e indirecta, la capacidad de contar con cadenas de abastecimiento inclusivo y responsable, la inversión en infraestructura local cercana a los almacenes, el pago de obligaciones legales que generan ingresos significativos para cada región y los aportes de inversión social que se hacen directamente y a través de la Fundación.</p>

EG EN Enfoque de gestión ambiental (EN)

Aspecto	Materiales.	Reducimos nuestro impacto al medio ambiente. Págs. 57-62
	Energía.	Green Yellow. Pág. 58
	Agua.	Medimos, mitigamos y compensamos. Pág. 62
	Biodiversidad.	No es material debido a que los impactos directos sobre la biodiversidad se han considerado insignificantes dada la naturaleza urbana del negocio. En la actualidad las operaciones se encuentran lejos de áreas biodiversas importantes.
	Emisiones, efluentes y residuos.	Medimos, mitigamos y compensamos. Pág. 62 Cantidad total de residuos producidos por tipo y tratamiento. Pág. 60
	Productos y servicios.	Reducimos nuestro impacto al medio ambiente. Págs. 57-62
	Cumplimiento.	Actuamos con ética y transparencia. Pág. 7
	Transporte.	Medimos, mitigamos y compensamos. Pág. 62
	General.	Reducimos nuestro impacto al medio ambiente. Págs. 57-62

EG LA Enfoque de gestión laboral (LA)

Aspecto	Empleo.	Carta del máximo responsable. Págs. 3-4 Empleador responsable e incluyente. Págs.50-51
	Relaciones laborales.	Inclusión laboral. Pág. 52
	Salud y seguridad ocupacional.	Inclusión laboral. Pág. 52 Empleador responsable e incluyente. Pág.54
	Entretenimiento y educación.	Empleador responsable e incluyente. Pág. 53
	Diversidad e igualdad de oportunidades.	Empleador responsable e incluyente. Pág. 52
	Remuneración equitativa para hombres y mujeres.	Empleador responsable e incluyente. Pág. 52

EG DH		
Aspecto	Prácticas de inversión y abastecimiento.	Empleador responsable e incluyente. Pág. 54
	No discriminación.	Empleador responsable e incluyente. Pág. 52
	Libertad de asociación y negociación.	Empleador responsable e incluyente. Pág. 54
	Trabajo infantil.	Empleador responsable e incluyente. Págs.49-56 Hacemos parte del Pacto Global.
	Trabajo forzoso.	Empleador responsable e incluyente. Págs.49-56 Hacemos parte del Pacto Global.
	Prácticas de seguridad.	Empleador responsable e incluyente. Págs.49-56 Hacemos parte del Pacto Global.
	Derechos de los indígenas.	No se reporta en el Informe, dado que el Grupo Éxito no tiene impactos significativos en las comunidades indígenas por operación directa. No se han identificado tampoco impactos indirectos.
	Evaluación de riesgo organizacional.	Actuamos con ética y transparencia. Pág. 7
	Remediar impacto negativo.	Así reportamos nuestras acciones sostenibles. Pág. 5 Actor solidario y responsable. Págs.26-34 Aliado de confianza. Págs. 35-40 Comerciante responsable con nuestros clientes. Págs. 41-48 Empleador responsable e incluyente. Págs.49-56 Reducimos nuestro impacto en el medio ambiente. Págs.57-62
EG SO Enfoque de gestión sociedad (SO)		
Aspecto	Comunidad.	Actor solidario y responsable. Págs. 26-34
	Corrupción.	Así reportamos nuestras acciones sostenibles. Pág. 5 Carta del máximo responsable. Págs. 3-4
	Política pública.	Así reportamos nuestras acciones sostenibles. Pág. 5 Carta del máximo responsable. Págs. 3-4
	Comportamiento de competencia desleal.	No hubo acciones para el período reportado. Actuamos con ética y transparencia. Pág. 7
	Cumplimiento.	Actor solidario y responsable. Págs. 26-34 Actuamos con ética y transparencia. Pág. 7

EG PR		
Aspecto	Salud y seguridad del consumidor.	Comerciante responsable con nuestros clientes. Págs. 41-48 Cuidarte es bueno, hacerlo es fácil. Pág. 47
	Etiquetado de productos y servicios.	Comerciante responsable con nuestros clientes. Págs. 41-48 Cuidarte es bueno, hacerlo es fácil. Pág. 47 Compromiso con la calidad. Cumplimos al ciento por ciento los siguientes requerimientos legales: Rotulado general: Resolución 5109 de 2005 (Ministerio de la Protección Social); registro sanitario artículo 41 del Decreto 3075 (Ministerio de la Protección Social), Resolución 16379 de 2003 de la Superintendencia de Industria y Comercio bajo el amparo del Ministerio de Comercio, Industria y Turismo. Rotulado o etiquetado nutricional: Resolución 333 de 2011 (productos empacados que declaren propiedad nutricional).
	Mercadeo y comunicaciones.	Diálogos con grupos de interés. Págs. 21-22 Comerciante responsable con nuestros clientes. Págs. 43-46
	Privacidad del consumidor.	Comerciante responsable con nuestros clientes. Págs. 41-48
	Cumplimiento.	Comités. Págs. 17-20 Actuamos con ética y transparencia. Pág. 7

6. LISTA DE INDICADORES

Económicos

Desempeño económico

EC1 Valor económico directo generado y distribuido, incluyendo ingresos, costos de operación, retribución a empleados, donaciones y otras inversiones en la comunidad, beneficios no distribuidos y pagos a proveedores de capital y a gobiernos.	Nuestras principales cifras. Págs. 24-25
EC2 Consecuencias financieras y otros riesgos y oportunidades para las actividades de la Organización debido al cambio climático.	Reducimos nuestro impacto al medio ambiente. Págs. 57-62
EC3 Cobertura de las obligaciones de la Organización debidas a programas de beneficios sociales.	Empleador responsable e incluyente. Págs.49-56 Cumpliendo con la normatividad en Colombia, todos los empleados directos de la Compañía están vinculados al sistema de pensiones del país.

EC4 Ayudas financieras significativas recibidas de gobiernos.	Actor solidario y responsable. Págs. 26-34
Presencia en el mercado	
EC5 Rango de las relaciones entre el salario inicial estándar y el salario mínimo local discriminado por género, en lugares donde se desarrollen operaciones significativas.	Empleador responsable e incluyente. Págs.50-52 El salario inicial estándar de la Organización, promediando el de hombres y mujeres, se encuentra 1.39% por encima del salario mínimo legal vigente (COP \$644.300 en el año 2015)
EC6 Política, prácticas y proporción de gasto correspondiente a proveedores locales en lugares donde se desarrollen operaciones significativas.	Aliado de confianza. Págs. 35-40
EC7 Procedimientos para la contratación local y proporción de altos directivos procedentes de la comunidad local en lugares donde se desarrollen operaciones significativas.	Empleador responsable e incluyente. Págs.50-52
Impactos económicos indirectos	
EC8 Desarrollo e impacto de las inversiones en infraestructuras y los servicios prestados principalmente para el beneficio público mediante compromisos comerciales, pro bono o en especie.	Actor solidario y responsable. Págs. 26-34
EC9 Entendimiento y descripción de los impactos económicos indirectos significativos, incluyendo el alcance de dichos impactos.	El Grupo Éxito ha identificado sus impactos en la sociedad y el ambiente a través de los años; en particular se ha identificado la capacidad de generar empleo directo e indirecto, dinamizar sectores económicos a través de la contratación y compra de bienes y servicios, y de ampliar la oferta de bienes de consumo en regiones donde anteriormente existía una oferta más reducida. Todo esto está relacionado con el desarrollo económico de zonas alejadas de los principales centros urbanos del país. Aunque en algunos casos puede considerarse local lo que suceda al interior de Colombia, el Grupo Éxito busca impactar de manera directa e indirecta zonas con límites mucho más reducidos y se refiere a local cuando los bienes y servicios o la mano de obra proviene de la región donde está la operación. En particular identificamos la capacidad de contratación directa e indirecta, la capacidad de contar con cadenas de abastecimiento inclusivo y responsable, la inversión en infraestructura local cercana a los almacenes, el pago de obligaciones legales que generan ingresos significativos para cada región y los aportes de inversión social que se hacen directamente y a través de la Fundación.

Medio ambiente	
Materiales	
EN1 Materiales utilizados, por peso o volumen.	Reducimos nuestro impacto en el medio ambiente. Pág. 59 Cantidad total de residuos producidos por tipo y tratamiento. Pág. 60
EN2 Porcentaje de los materiales utilizados que son materiales valorizados.	Reducimos nuestro impacto en el medio ambiente. Pág. 59 Cantidad total de residuos producidos por tipo y tratamiento. Pág. 60
Energía	
EN3 Consumo directo de energía desglosado por fuentes primarias.	Consumo de energía 414015 MWh Reducimos nuestro impacto en el medio ambiente. Pág. 58 La energía utilizada por la Organización es no renovable, pero se cuenta con un proyecto de paneles solares en Viva Wajjira en Riohacha y Éxito Panorama en Barranquilla.
EN4 Consumo indirecto de energía desglosado por fuentes primarias.	Reducimos nuestro impacto en el medio ambiente. Pág. 58 La principal fuente de energía indirecta usada proviene del consumo de electricidad; esta no es generada directamente por la Organización, es adquirida por terceros. La energía utilizada por la Organización es no renovable, pero se cuenta con un proyecto de paneles solares en Viva Wajjira en Riohacha y Éxito Panorama en Barranquilla.
EN5 Ahorro de energía debido a la conservación y a mejoras en la eficiencia.	Reducimos nuestro impacto en el medio ambiente. Pág. 58
EN6 Iniciativas para proporcionar productos y servicios eficientes en el consumo de energía o basados en energías renovables, y las reducciones en el consumo de energía como resultado de dichas iniciativas.	No es material: por la naturaleza del negocio del Grupo Éxito en donde la mayoría de productos provienen de terceros. Los ahorros energéticos generados por estos deben ser reportados por los fabricantes. En cuanto a los productos marca propia, la mayoría de los productos son de las categorías alimentos, frescos y textil, productos que no requieren de energía.
EN7 Iniciativas para reducir el consumo indirecto de energía y las reducciones logradas con dichas iniciativas.	Reducimos nuestro impacto en el medio ambiente. Pág. 58
Agua	
EN8 Captación total de agua por fuentes.	Reducimos nuestro impacto en el medio ambiente. Pág. 58
EN9 Fuentes de agua que han sido afectadas significativamente por la captación de agua.	Medimos, mitigamos y compensamos. Pág. 62

EN10 Porcentaje y volumen total de agua reciclada y reutilizada.	Desde el 2013 se empezó la instalación de sistema de recolección de aguas lluvias en algunos almacenes de las principales ciudades en donde opera la Compañía.
Biodiversidad	
EN11 Descripción de terrenos adyacentes o ubicados dentro de espacios naturales protegidos o de áreas de alta biodiversidad no protegidas. Indíquese la localización y el tamaño de terrenos en propiedad, arrendados, o que son gestionados de un alto valor en biodiversidad en zonas ajenas a áreas protegidas.	Se reporta en esta tabla. No se reporta este indicador ni se pretende reportar en el futuro dado que las operaciones del Grupo Éxito están ubicadas en zonas urbanas donde no se han identificado espacios naturales o protegidos.
EN12 Descripción de los impactos más significativos en la biodiversidad en espacios naturales protegidos o en áreas de alta biodiversidad no protegidas, derivados de las actividades, productos y servicios.	Se reporta en esta tabla. No se reporta este indicador ni se pretende reportar en el futuro dado que las operaciones del Grupo Éxito están ubicadas en zonas urbanas donde no se han identificado espacios naturales o protegidos.
EN13 Hábitats protegidos o restaurados.	Se reporta en esta tabla. No se reporta este indicador ni se pretende reportar en el futuro dado que las operaciones del Grupo Éxito están ubicadas en zonas urbanas donde no se han identificado espacios naturales o protegidos.
EN14 Estrategias y acciones implantadas y planificadas para la gestión de impactos sobre la biodiversidad.	Se reporta en esta tabla. No se reporta este indicador ni se pretende reportar en el futuro dado que las operaciones de nuestra Empresa no suponen impactos sobre la biodiversidad dada la naturaleza y características del negocio. Nuestra responsabilidad ambiental se refleja en las demás temáticas reportadas, y se han planificado acciones para gestionar dichos impactos.
EN15 Número de especies, desglosadas en función de su peligro de extinción, incluidas en la lista roja de la UICN y en listados nacionales, y cuyos hábitats se encuentren en áreas afectadas por las operaciones.	Se reporta en esta tabla. No se reporta este indicador ni se pretende reportar en el futuro dado que la operación de nuestra Empresa no afecta a especies en peligro de extinción dada su ubicación alejada de zonas donde habiten estas especies.
Emisiones, efluentes y desechos	
EN16 Emisiones totales, directas e indirectas, de gases de efecto invernadero, en peso.	Medimos, mitigamos y compensamos. Pág. 62
EN17 Otras emisiones indirectas de gases de efecto invernadero, en peso.	Medimos, mitigamos y compensamos. Pág. 62
EN18 Iniciativas para reducir las emisiones de gases de efecto invernadero y las reducciones logradas.	Reducimos nuestro impacto en el medio ambiente. Págs. 57-62
EN19 Emisiones de sustancias destructoras de la capa de ozono, en peso.	Medimos, mitigamos y compensamos. Pág. 62
EN20 NOx, SOx y otras emisiones significativas al aire por tipo y peso.	Medimos, mitigamos y compensamos. Pág. 62

EN21 Vertimiento total de aguas residuales, según su naturaleza y destino.	Toda el agua residual de nuestra operación es correctamente gestionada por las empresas de agua de cada ciudad.
EN22 Peso total de residuos gestionados, según tipo y método de tratamiento.	Cantidad total de residuos producidos por tipo y tratamiento. Pág. 60
EN23 Número total y volumen de los derrames accidentales más significativos.	Cantidad total de residuos producidos por tipo y tratamiento. Pág. 60
EN24 Peso de los residuos transportados, importados, exportados o tratados, que se consideran peligrosos según la clasificación del Convenio de Basilea, anexos I, II, III y VIII y porcentaje de residuos transportados internacionalmente.	Cantidad total de residuos producidos por tipo y tratamiento. Pág. 60
EN25 Identificación, tamaño, estado de protección y valor de biodiversidad de recursos hídricos y hábitat relacionados, afectados significativamente por vertidos de agua y aguas de escorrentía de la Organización informante.	No se reporta este indicador ni se pretende reportar en el futuro dado que nuestro día a día no implica la afectación de recursos hídricos o hábitats relacionados como consecuencia de nuestra operación.
Productos y servicios	
EN26 Iniciativas para mitigar los impactos ambientales de los productos y servicios, y grado de reducción de ese impacto.	Reducimos nuestro impacto en el medio ambiente. Págs. 59-62 Cantidad total de residuos producidos por tipo y tratamiento. Pág. 60
EN27 Porcentaje de productos vendidos y sus materiales de embalaje que son recuperados al final de su vida útil, por categorías de productos.	Reducimos nuestro impacto en el medio ambiente. Pág. 59 Cantidad total de residuos producidos por tipo y tratamiento. Pág. 60 Este indicador se analiza teniendo en cuenta que la responsabilidad de recuperación de los empaques recae en el fabricante de los productos. En consecuencia, solo consideramos relevante los productos marca propia. La información reportada corresponde a empaques secundarios que han sido reciclados y reutilizados.
Cumplimiento	
EN28 Costo de las multas significativas y número de sanciones no monetarias por incumplimiento de la normativa ambiental.	No se reporta
Transporte	
EN29 Impactos ambientales significativos del transporte de productos y otros bienes y materiales utilizados para las actividades de la Organización, así como del transporte de personal.	Reducimos nuestro impacto en el medio ambiente. Pág. 59
General	
EN30 Desglose por tipo del total de gastos e inversiones ambientales.	Medimos, mitigamos y compensamos. Pág. 62

Prácticas laborales y ética del trabajo	
Empleo	
LA1 Desglose del colectivo de trabajadores por tipo de empleo, contrato, género y región.	Empleador responsable e incluyente. Págs. 50-52
LA2 Número total de empleados y rotación media de empleados, desglosados por grupo de edad, sexo y región.	Empleador responsable e incluyente. Pág. 50 Durante el 2015 4.146 empleados fueron promovidos a cargos superiores.
LA3 Beneficios sociales para los empleados con jornada completa, que no se ofrecen a los empleados temporales o de media jornada, desglosado por actividad principal.	Los sueños de los empleados y de sus familias también son los nuestros. Págs. 54-55
Relaciones laborales	
LA4 Porcentaje de empleados cubiertos por un convenio colectivo.	Empleador responsable e incluyente. Pág. 54
LA5 Período(s) mínimo(s) de preaviso relativo(s) a cambios organizativos, incluyendo si estas notificaciones son especificadas en los convenios colectivos.	En la actualidad no existe un periodo mínimo de preaviso para cambios organizacionales. Es práctica común y sucede en todos los casos, que se informa al sindicato antes de que los cambios sucedan; en caso de generarse impactos negativos en los colaboradores las acciones realizadas son concertadas conjuntamente.
Salud y seguridad ocupacional	
LA6 Porcentaje del total de trabajadores que está representado en comités de salud y seguridad conjuntos de dirección-empleados, establecidos para ayudar a controlar y asesorar sobre programas de salud y seguridad en el trabajo.	Empleador responsable e incluyente. Pág. 54
LA7 Tasas de ausentismo, enfermedades profesionales, días perdidos y número de víctimas mortales relacionadas con el trabajo por región y género.	Empleador responsable e incluyente. Pág. 54 En el 2015 no se presentaron fatalidades.
LA8 Programas de educación, formación, asesoramiento, prevención y control de riesgos que se apliquen a los trabajadores, a sus familias o a los miembros de la comunidad en relación con enfermedades graves.	Empleador responsable e incluyente. Pág. 54

LA9 Asuntos de salud y seguridad cubiertos en acuerdos formales con sindicatos.	Se reporta en esta tabla. Los asuntos de salud y seguridad cubiertos por la convención colectiva son: auxilios monetarios al momento de parto, en caso de nacimiento de un hijo(a), auxilio monetario cuando se han formulado anteojos por la EPS o por entidades aprobadas y reconocidas, compensación monetaria en caso de incapacidad por enfermedad general mientras no sea reconocida por la EPS y hasta por 6 meses, compensación monetaria del 100% del salario en los primeros tres días de incapacidad, provenientes de enfermedad común si no lo paga la EPS, Servicios farmacéuticos y de primeros auxilios correspondientes a la instalación y dotación de botiquines en almacenes y bodegas de acuerdo con la recomendación y/o asesoría de la ARP.
Entretenimiento y educación	
LA10 Promedio de horas de formación al año por empleado, desglosado por categoría de empleado y género.	Empleador responsable e incluyente. Pág. 53 Promedio de horas de formación: Nivel Horas Directivos 300 Supervisores 150.000 Jefaturas 30.000 Operativos 1.600.000
LA11 Programas de gestión de habilidades y de formación continua, que fomenten la empleabilidad de los trabajadores y que los apoyen en la gestión del final de sus carreras profesionales.	Empleador responsable e incluyente. Pág. 53 Los sueños de los empleados y de sus familias también son los nuestros. Págs. 54-55
LA12 Porcentaje de empleados que reciben evaluaciones regulares del desempeño y de desarrollo profesional.	Empleador responsable e incluyente. Pág. 53
Diversidad e igualdad de oportunidades	
LA13 Composición de los órganos de gobierno corporativo y plantilla, desglosado por sexo, grupo de edad, pertenencia a minorías y otros indicadores de diversidad.	Órganos de Gobierno Corporativo. Págs. 15-16 Comités. Págs. 17-20
LA14 Relación entre salario base de los hombres con respecto al de las mujeres, desglosado por categoría profesional discriminado por locaciones geográficas de operación significativa de la Empresa.	Nivel ejecutivo: promedio mensual mujeres: 2878853 pesos colombianos promedio mensual hombres: 3150131 pesos colombianos Nivel no ejecutivo: promedio mensual mujeres: 837054 pesos colombianos promedio mensual hombres: 828898 pesos colombianos

<p>LA15 Índice de retención y de retorno de personal femenino después de licencia de maternidad. GRI 3.1.</p>	<p>1063 personas tuvieron licencia de maternidad Índice de retorno 98%</p>
<p>Derechos humanos</p>	
<p>Prácticas de inversión y abastecimiento</p>	
<p>HR1 Porcentaje y número total de acuerdos de inversión significativos, que incluyan cláusulas de derechos humanos o que hayan sido objeto de análisis en materia de derechos humanos.</p>	<p>Empleador responsable e incluyente. Pág. 53 Así reportamos nuestras acciones sostenibles. Pág. 5 Aliado de confianza. Pág. 38</p>
<p>HR2 Porcentaje de los principales distribuidores y contratistas, que han sido objeto de análisis en materia de derechos humanos y medidas adoptadas como consecuencia.</p>	<p>Empleador responsable e incluyente. Pág. 53 Así reportamos nuestras acciones sostenibles. Pág. 5</p>
<p>HR3 Total de horas de formación de los empleados sobre políticas y procedimientos relacionados con aquellos aspectos de los derechos humanos relevantes para sus actividades, incluyendo el porcentaje de empleados formados.</p>	<p>Empleador responsable e incluyente. Pág. 53 Así reportamos nuestras acciones sostenibles. Pág. 5 Aliado de confianza. Pág. 38</p>
<p>No discriminación</p>	
<p>HR4 Número total de incidentes de discriminación y medidas adoptadas.</p>	<p>Actuamos con ética y transparencia. Pág. 7 Empleador responsable e incluyente. Pág. 52 El monitoreo se hace a través del Comité de convivencia. Durante el período no se reportaron incidentes de discriminación.</p>
<p>Libertad de asociación y negociación colectiva</p>	
<p>HR5 Actividades de la compañía o de proveedores en las que el derecho a la libertad de asociación y de acogerse a convenios colectivos pueda correr importantes riesgos y medidas adoptadas para respaldar estos derechos.</p>	<p>Actuamos con ética y transparencia. Pág. 7 Contamos con la política de calidad y la de gestión, selección y monitoreo de proveedores, donde se incluyen temáticas de Derechos Humanos, estándares sociales y ambientales. La correcta gestión del desempeño de nuestros proveedores, asegura una relación sostenible a largo plazo. El Grupo Éxito ya ha definido un proceso para el monitoreo de este asunto el cual se aplica a los proveedores de importados ITRS. Adicionalmente la auditoría de productos marca propia se evalúan asuntos de responsabilidad social y gestión ambiental. Hasta el momento no se ha identificado la existencia del riesgo por lo que tampoco ha sido necesario tomar medidas al respecto.</p>

Trabajo infantil

HR6 Actividades identificadas que conllevan un riesgo potencial de incidentes de explotación infantil, y medidas adoptadas para contribuir a su eliminación.

Actuamos con ética y transparencia. Pág. 7
 Contamos con la política de calidad y la de gestión, selección y monitoreo de proveedores, donde se incluyen temáticas de Derechos Humanos, estándares sociales y ambientales. La correcta gestión del desempeño de nuestros proveedores, asegura una relación sostenible a largo plazo.
 El Grupo Éxito ya ha definido un proceso para el monitoreo de este asunto el cual se aplica a los proveedores de importados ITRS. Adicionalmente la auditoría de productos marca propia se evalúan asuntos de responsabilidad social y gestión ambiental.
 Hasta el momento no se ha identificado la existencia del riesgo por lo que tampoco ha sido necesario tomar medidas al respecto.

Trabajo forzoso

HR7 Operaciones identificadas como de riesgo significativo de ser origen de episodios de trabajo forzado o no consentido, y las medidas adoptadas para contribuir a su eliminación.

Contamos con la política de calidad y la de gestión, selección y monitoreo de proveedores, donde se incluyen temáticas de Derechos Humanos, estándares sociales y ambientales. La correcta gestión del desempeño de nuestros proveedores, asegura una relación sostenible a largo plazo.
 El Grupo ya ha definido un proceso para el monitoreo de este asunto el cual se aplica a los proveedores de importados ITRS. Adicionalmente la auditoría de productos marca propia se evalúan asuntos de responsabilidad social y gestión ambiental.
 Hasta el momento no se ha identificado la existencia del riesgo por lo que tampoco ha sido necesario tomar medidas al respecto.

Prácticas de seguridad

HR8 Porcentaje del personal de seguridad que ha sido formado en las políticas o los procedimientos de la Organización en aspectos de derechos humanos relevantes para las actividades.

Empleador responsable e incluyente. Pág. 53
 Para el personal de seguridad que es tercerizado, se han establecido parámetros con las empresas para este tipo de formaciones.

Derechos de los indígenas

HR9 Número total de incidentes relacionados con violaciones de los derechos de los indígenas y medidas adoptadas.

No se reportan incidentes relacionados con violaciones de Derechos Indígenas.
 Actor solidario y responsable. Pág. 28

HR10 Porcentaje o número total de operaciones que han sido objeto de revisión y/o impacto en materia de derechos humanos (Core de GRI 3.1).

El Grupo Éxito cumple a cabalidad con la legislación; adicionalmente los lineamientos organizacionales descritos en las políticas, códigos, protocolos y manuales, son lineamientos que van más allá de la legislación. Por tales motivos no se ha considerado necesario, hasta el momento, realizar una evaluación de impactos en derechos humanos.

HR11 Número total de quejas relacionadas con temáticas de derechos humanos abordadas y resueltas por medio de mecanismos formales (Core de GRI 3.1).

En 2015 no se presentaron quejas relacionadas con derechos humanos.

Sociedad	
Comunidad	
SO1 Porcentaje de operaciones de la Empresa que ha involucrado a la comunidad local, ha realizado análisis de impactos y programas de desarrollo.	Actor solidario y responsable. Págs. 26-34 Cuando el Grupo Éxito abre una operación en una zona nueva, se realizan diálogos con la comunidad, diálogos con las autoridades y se buscan instituciones que la Fundación pueda ayudar. En los proyectos de escala mayor como el de Viva Laureles, se hace un involucramiento y diálogo con la comunidad con el propósito de recibir sus comentarios y mantenerlos informados sobre el avance del proyecto.
Corrupción	
SO2 Porcentaje y número total de unidades de negocio analizadas con respecto a riesgos relacionados con la corrupción.	Actuamos con ética y transparencia. Pág. 7
SO3 Porcentaje de empleados formados en las políticas y los procedimientos anticorrupción de la Organización.	19%. Actuamos con ética y transparencia. Pág. 7
SO4 Medidas tomadas en respuesta a incidentes de corrupción.	Actuamos con ética y transparencia. Pág. 7
Políticas públicas	
SO5 Posición en las políticas públicas y participación en el desarrollo de las mismas y de actividades de lobbying.	Diálogos con grupos de interés. Págs. 21-22
SO6 Valor total de los aportes financieros y en especie a partidos políticos o a instituciones relacionadas, por países.	En 2015 se donaron 411 millones a partidos políticos.
Comportamiento de competencia desleal	
SO7 Número total de acciones por causas relacionadas con prácticas monopolísticas y contra la libre competencia, y sus resultados.	No se presentan acciones de este tipo durante el período de reporte.
Cumplimiento	
SO8 Valor monetario de sanciones y multas significativas y número total de sanciones no monetarias derivadas del incumplimiento de las leyes y regulaciones.	No se reporta
SO9 Operaciones con potencial significativo de impacto negativo o impacto negativo reconocido en comunidades locales (Core GRI 3.1).	Actuamos con ética y transparencia. Pág. 7
SO10 Medidas implementadas en las operaciones de prevención y mitigación de impactos negativos potenciales o reconocidos en las comunidades locales (Core GRI 3.1).	Actuamos con ética y transparencia. Pág. 7

Responsabilidad sobre producto	
Seguridad y salud del consumidor	
PR1 Fases del ciclo de vida de los productos y servicios en los que se evalúan, para en su caso ser mejorados, los impactos de los mismos en la salud y seguridad de los clientes, y porcentaje de categorías de productos y servicios significativos sujetos a estos procedimientos de evaluación.	No se reporta
PR2 Número total de incidentes derivados del incumplimiento de la regulación legal o de los códigos voluntarios relativos a los impactos de los productos y servicios en la salud y la seguridad durante su ciclo de vida, distribuidos en función del tipo de resultado de dichos incidentes.	No se reporta
Etiquetado de productos y servicios	
PR3 Tipos de información sobre los productos y servicios que son requeridos por los procedimientos en vigor y la normativa, y porcentaje de productos y servicios sujetos a estos requerimientos informativos.	Empleador responsable e incluyente. Pág. 54. El Grupo Éxito y sus proveedores cumplen con la legislación nacional de etiquetado.
PR4 Número total de incumplimientos de la regulación y de los códigos voluntarios relativos a la información y al etiquetado de los productos y servicios, distribuidos en función del tipo de resultado de dichos incidentes.	No se reporta
PR5 Prácticas con respecto a la satisfacción del cliente, incluyendo los resultados de los estudios de satisfacción del cliente.	Diálogos con grupos de interés. Págs. 21-22
Comunicaciones de marketing	
PR6 Programas de cumplimiento de las leyes o adhesión a estándares y códigos voluntarios mencionados en comunicaciones de marketing, incluidos la publicidad, otras actividades promocionales y los patrocinios.	Las actividades de marketing se realizan en el marco de la legislación del país. En la actualidad el Grupo Éxito no se ha adherido a iniciativas voluntarias que abarquen este asunto.
PR7 Número total de incidentes fruto del incumplimiento de las regulaciones relativas a las comunicaciones de marketing, incluyendo la publicidad, la promoción y el patrocinio, distribuidos en función del tipo de resultado de dichos incidentes.	No se reporta
Privacidad del cliente	
8 Número total de reclamaciones debidamente fundamentadas en relación con el respeto a la privacidad y la fuga de datos personales de clientes.	Diálogos con grupos de interés. Págs. 21-22
PR9 Costo de aquellas multas significativas, fruto del incumplimiento de la normativa en relación con el suministro y el uso de productos y servicios de la Organización.	No se reporta

Índice principios Pacto Global y COP advanced

PRINCIPIO PACTO GLOBAL

REFERENCIA/COMENTARIO

Principio 1. Las Empresas deben respetar la protección de los derechos humanos fundamentales reconocidos universalmente, dentro de un ámbito de influencia.

Carta del máximo responsable. Págs. 3-4

Principio 2. Las Empresas deben asegurarse de que no son cómplices de la vulneración de los derechos humanos.

Actuamos con ética y transparencia. Pág. 7
En nuestra relación con proveedores, compartimos con ellos temáticas de Derechos Humanos, estándares sociales y ambientales. La correcta gestión del desempeño de nuestros proveedores asegura una relación sostenible a largo plazo. El Grupo Éxito ya ha definido un proceso para el monitoreo de este asunto el cual se aplica a los proveedores de importados ITRS.

Principio 3. Las Empresas deben apoyar la libertad de asociación y el reconocimiento efectivo del derecho a la negociación colectiva.

Empleador responsable e incluyente. Pág. 54

Principio 4. Las Empresas deben apoyar la eliminación de toda forma de trabajo forzoso o realizado bajo coacción.

Carta del máximo responsable. Págs. 3-4

Principio 5. Las Empresas deben apoyar la erradicación del trabajo infantil.

Así reportamos nuestras acciones sostenibles. Pág. 5

Principio 6. Las Empresas deben apoyar la abolición de las prácticas de discriminación en el empleo y ocupación.

Así reportamos nuestras acciones sostenibles. Pág. 5

Principio 7. Las Empresas deberán mantener un enfoque preventivo que fortalezca el medio ambiente.

Reducimos nuestro impacto en el medio ambiente. Págs. 57-62

Principio 8. Las Empresas deben fomentar las iniciativas que promuevan una mayor responsabilidad ambiental.

Reducimos nuestro impacto en el medio ambiente. Págs. 57-62

Principio 9. Las Empresas deben favorecer el desarrollo y difusión de las tecnologías respetuosas con el medio ambiente.

Reducimos nuestro impacto en el medio ambiente. Págs. 57-62

Principio 10. Las Empresas deben trabajar en contra de la corrupción en todas sus formas, incluidas la extorsión y el soborno.

Actuamos con ética y transparencia. Pág. 7

REQUISITOS COP ADVANCED (COMUNICACIÓN DE PROGRESO AVANZADO) REFERENCIA/COMENTARIO

ESTRATEGIA, GOBERNANZA Y COMPROMISO

CRITERIO 1: EL COP DESCRIBE ASPECTOS CLAVE DE LA ESTRATEGIA DE SOSTENIBILIDAD DE LOS NIVELES MÁS ALTOS DE LA COMPAÑÍA, ALINEADO CON LOS PRINCIPIOS DEL PACTO GLOBAL.

Mejores prácticas cumplidas	
Impacto de las tendencias de sostenibilidad más amplio, desde la perspectiva a largo plazo y el rendimiento financiero de la Organización.	Carta del máximo responsable. Págs. 3-4 Así reportamos nuestras acciones sostenibles. Pág. 5
Los principales riesgos y oportunidades de sostenibilidad en el corto y mediano plazo (3-5 años).	Carta del máximo responsable. Págs. 3-4 Así reportamos nuestras acciones sostenibles. Pág. 5
Impacto social y ambiental de las actividades de la Organización. Estrategia global para manejar los impactos de sostenibilidad, riesgos y oportunidades en el corto y mediano plazo (3-5 años).	Carta del máximo responsable. Págs. 3-4 Así reportamos nuestras acciones sostenibles. Pág. 5
Indicadores clave de desempeño para medir el progreso.	Estamos alineados con indicadores de desempeño GRI y propios de nuestra Organización.
Los principales éxitos y fracasos durante el período.	A lo largo de la Memoria de Sostenibilidad, presentamos los avances positivos, adicionalmente, mencionamos oportunidades de mejora.

CRITERIO 2: La COP describe el proceso efectivo de toma de decisiones y los sistemas de gobernanza para la sostenibilidad corporativa.

Mejores prácticas cumplidas	
Participación y rendición de cuentas de la gestión de los Directivos en la estrategia de sostenibilidad corporativa y su implementación alineada con principios del Pacto Mundial.	Carta del máximo responsable. Págs. 3-4
Estructura de gobierno corporativo (Junta Directiva o equivalente) y su papel en la supervisión de la ejecución de sostenibilidad corporativa en línea con los principios del Pacto Mundial.	Órganos de Gobierno Corporativo. Págs. 15-16
Estructuras de evaluación e incentivo ejecutivo, que promueven la estrategia de sostenibilidad en línea con los principios del Pacto Mundial.	Órganos de Gobierno Corporativo. Págs. 15-16

CRITERIO 3: La COP describe el compromiso con todos los grupos de interés importantes.

Mejores prácticas cumplidas	
Lista de grupos de interés comprometidos por la Empresa.	Diálogos con grupos de interés. Págs. 21-22
Proceso para la identificación e involucramiento de los grupos de interés.	Diálogos con grupos de interés. Págs. 21-22 Así reportamos nuestras acciones sostenibles. Pág. 5
Resultados del involucramiento de los grupos de interés.	Diálogos con grupos de interés. Págs. 21-22
Proceso de incorporación de aportes de los grupos de interés en la estrategia corporativa y la toma de decisiones Empresariales.	Diálogos con grupos de interés. Págs. 21-22

OBJETIVOS Y TEMAS DE LA ONU

CRITERIO 4: La COP describe las acciones adoptadas en apoyo a los objetivos y temas más amplios de las Naciones Unidas.

Mejores prácticas cumplidas

Adopción o modificación de la estrategia de negocio y procedimientos operativos para maximizar la contribución a los objetivos y temas de las Naciones Unidas.	Aliado de confianza. Pág.39 Comerciante responsable con nuestros clientes. Pág. 42
Desarrollo de productos, servicios y modelos de negocios que contribuyan a los objetivos y temas de las Naciones Unidas.	Aliado de confianza. Pág.39 Comerciante responsable con nuestros clientes. Pág. 42 Empleador responsable e incluyente. Pág. 54
Inversiones sociales y contribuciones filantrópicas que coinciden con las competencias básicas de la Organización, el contexto de operación y estrategia de sostenibilidad.	Actor solidario y responsable. Págs. 26-34
Apoyo público sobre la importancia de uno o más objetivos de la ONU y las cuestiones.	Actor solidario y responsable. Págs. 26-34
Proyectos de colaboración y acciones colectivas en apoyo de los objetivos y temas de las Naciones Unidas.	Actor solidario y responsable. Págs. 26-34

IMPLEMENTACIÓN DE LOS DERECHOS HUMANOS

CRITERIO 5: La COP describe compromisos firmes, estrategias o políticas en el área de Derechos Humanos.

Mejores prácticas cumplidas

Referencia a los convenios internacionales pertinentes y otros instrumentos internacionales (por ejemplo, la Declaración Universal de los Derechos Humanos).	Nuestra Memoria de Sostenibilidad destaca la protección de los Derechos Humanos de manera transversal, tanto en decisiones de inversión y políticas y programas para nuestros colaboradores.
Reflexión sobre la importancia de los Derechos Humanos para la Empresa.	Carta del máximo responsable. Págs. 3-4
Política Empresarial sobre los Derechos Humanos, por escrito (por ejemplo, en el código de conducta).	Nuestro Código de Ética y Conducta está alineado con los derechos humanos, identificando temas fundamentales como la no discriminación dentro de nuestras operaciones.
Declaratoria pública sobre las expectativas de cumplimiento de los Derechos Humanos de los colaboradores, socios comerciales o actores implicados directamente en las operaciones, productos o servicios.	Compartido con nuestros públicos de interés nuestro compromiso con la adhesión al Pacto Global. Esto incluye, que en distintas comunicaciones, como la Memoria de Sostenibilidad, los medios internos, formaciones virtuales para empleados, y el sitio web, hemos manifestado la importancia y nuestras expectativas de cumplimiento con los principios del Pacto Global.

Declaratoria pública disponible y comunicada para todo el personal externo e interno, socios comerciales y otros actores relevantes.

Compartido con nuestros públicos de interés nuestro compromiso con la adhesión al Pacto Global. Esto incluye, que en distintas comunicaciones, como la Memoria de Sostenibilidad, los medios internos, formaciones virtuales para empleados, y el sitio web, hemos manifestado la importancia y nuestras expectativas de cumplimiento con los principios del Pacto Global.

CRITERIO 6: La COP describe los sistemas de gestión eficaces para integrar los principios de Derechos Humanos.

Mejores prácticas cumplidas

Mecanismos de debida diligencia actualmente implementados que incluyen una evaluación de riesgos de impacto actual o potencial en materia de Derechos Humanos.

En distintas comunicaciones, como la Memoria de Sostenibilidad, los medios internos, formaciones virtuales para empleados, y el sitio web, hemos manifestado la importancia y nuestras expectativas de cumplimiento con los principios del Pacto Global.

Sensibilización y capacitación interna sobre Derechos Humanos para la gestión y los empleados.

Diálogos con grupos de interés. Págs. 21-22
Actuamos con ética y transparencia. Pág. 7

Mecanismos de reclamo, canales de comunicación y otros procedimientos (por ejemplo, mecanismo de denunciantes) para informar inquietudes o solicitar asesoramiento.

Actuamos con ética y transparencia. Pág. 7

Asignación de responsabilidades y rendición de cuentas para dar respuesta a los impactos de Derechos Humanos.

Contamos con un Comité de ética responsable por la evaluación de todos los casos que sean considerados como violaciones a nuestro Código de Ética y Conducta.

Toma de decisiones interna, presupuestal y monitoreo para la efectiva supervisión de la respuesta a los impactos en materia de Derechos Humanos.

Contamos con un Comité de ética responsable por la evaluación de todos los casos que sean considerados como violaciones a nuestro Código de Ética y Conducta.

Procesos para proveer o cooperar en la remediación de impactos negativos en materia de Derechos humanos que han sido causa de la Empresa, o en los que la Empresa ha colaborado.

Contamos con un Comité de ética responsable por la evaluación de todos los casos que sean considerados como violaciones a nuestro Código de Ética y Conducta.

CRITERIO 7: La COP describen mecanismos eficaces de seguimiento y evaluación de integración de los Derechos Humanos.

Mejores prácticas cumplidas

Sistema de monitoreo sobre la efectividad de mecanismos orientados a la implementación de políticas relacionadas con los Derechos Humanos, incluyendo la cadena de suministro.

Pilar 3. Aliado de confianza. Págs. 35-40

Monitoreo que incluye retroalimentación externa e interna, incluyendo los grupos de interés afectados.

Diálogos con grupos de interés. Págs. 21-22

Revisión por parte de la dirección del monitoreo y mejoras en los resultados.

Diálogos con grupos de interés. Págs. 21-22

Procesos para gestionar incidentes.

Actuamos con ética y transparencia. Pág. 7
Contamos con un Comité de ética responsable por la evaluación de todos los casos que sean considerados como violaciones a nuestro Código de Ética y Conducta.

CRITERIO 8: El COP describe resultados clave de la integración de los Derechos Humanos.**Mejores prácticas cumplidas**

Resultados de procesos de debida diligencia.	Este informe contiene datos e iniciativas que han sido resultado de la gestión de la protección de los Derechos Humanos en nuestras operaciones.
Reportes externos y formales de operaciones que presenten un riesgo severo de impacto en los Derechos Humanos.	Diálogos con grupos de interés. Págs. 21-22
Divulgación de los principales incidentes que involucren a la Empresa.	
Resultado de procesos de remediación de impactos negativos en Derechos Humanos.	

IMPLEMENTACIÓN DE LOS PRINCIPIOS LABORALES**CRITERIO 9: La COP describe compromisos firmes, estrategias o políticas en el área laboral.****Mejores prácticas cumplidas**

Referencia a los convenios internacionales pertinentes y otros instrumentos internacionales (por ejemplo, Fundamentos de la OIT).	Carta del máximo responsable. Págs. 3-4
Reflexión sobre la importancia de los Principios Laborales para la Empresa.	Carta del máximo responsable. Págs. 3-4
Política Empresarial sobre los Principios Laborales, por escrito (por ejemplo, en el código de conducta).	Contamos con un Código de Ética y Conducta que es el marco para nuestros principios laborales.
Inclusión de estándares laborales mínimos en contratos con proveedores y otros socios comerciales relevantes.	En el Grupo Éxito la sostenibilidad es de todos.
Compromisos y metas concretas para los años especificados.	En el Grupo Éxito la sostenibilidad es de todos.

CRITERIO 10: La COP describe los sistemas de gestión eficaces para integrar los Principios Laborales.**Mejores prácticas cumplidas**

Evaluación de riesgo e impacto en el área laboral.	Empleador responsable e incluyente. Pág. 54
Asignación de responsabilidades y rendición de cuentas para dar respuesta a los estándares laborales.	En el Grupo Éxito la sostenibilidad es de todos.
Sensibilización y capacitación interna sobre estándares laborales para la gestión y los empleados.	Empleador responsable e incluyente. Pág. 53
Mecanismos de reclamos y canales de comunicación y otros procedimientos para reportar preocupaciones o solicitar orientación.	Diálogos con grupos de interés. Págs. 21-22

CRITERIO 11: La COP describe mecanismos eficaces de seguimiento y evaluación de integración de los Principios Laborales.

Mejores prácticas cumplidas

Sistema de seguimiento y medición del desempeño basado en indicadores de desempeño estandarizados.

Parte de la compensación variable está asociada a la gestión del desempeño, herramienta que permite a jefes y colaboradores monitorear y evaluar los resultados, según los objetivos individuales definidos a principio de año. Con esto se les da un incentivo del 20% de la compensación variable.

Auditorías u otros mecanismos para monitorear y mejorar el desempeño de empresas en la cadena de valor.

En el Grupo Éxito la sostenibilidad es de todos.

Revisión por parte de la dirección del monitoreo y mejoras en los resultados.

Gerente de Asuntos Corporativos y secretario general a cargo de la señora Claudia Echavarría Uribe.

Procesos para gestionar incidentes.

CRITERIO 12: La COP describe los resultados clave de la integración de los Principios Laborales.

Mejores prácticas cumplidas

Resultado de la debida diligencia y esfuerzos de seguimiento para asegurar el derecho de libre asociación y negociación colectiva.

Empleador responsable e incluyente. Pág. 54

Resultados de la debida diligencia y esfuerzos de seguimiento para eliminar el trabajo forzoso.

Resultados de la debida diligencia y esfuerzos de seguimiento para eliminar el trabajo infantil.

Resultados de la debida diligencia y esfuerzos de seguimiento para eliminar la discriminación.

Nuestro informe destaca el hecho que como parte de nuestra debida diligencia a través de las políticas y los programas para eliminar la discriminación, este año no hemos recibido ninguna queja o reclamo alineado con la violación de este principio.

Divulgación de los principales incidentes que involucren a la Empresa.

IMPLEMENTACIÓN DE LA ADMINISTRACIÓN AMBIENTAL

CRITERIO 13: La COP describe compromisos firmes, estrategias o políticas en el área de administración ambiental.

Mejores prácticas cumplidas

Referencia a los convenios internacionales pertinentes y otros instrumentos internacionales (por ejemplo, la Declaración de Río sobre el ambiente y el desarrollo).

Reflexión sobre la importancia del manejo ambiental para la Empresa.

Política Empresarial sobre la administración ambiental, por escrito.

Reducimos nuestro impacto en el medio ambiente. Págs. 54-60
La Política ambiental se encuentra publicada en el sitio web www.grupoexito.com.co

Inclusión de estándares ambientales mínimos en contratos con proveedores u otros socios comerciales.

Compromisos y metas concretas para los años especificados.

Hemos reportado nuestros resultados y hemos establecido retos y metas para la gestión sostenible de nuestro impacto en el ambiente en el futuro.

CRITERIO 14: La COP describe los sistemas de gestión eficaces para integrar los Principios Ambientales.

Mejores prácticas cumplidas

Evaluación de riesgo e impacto ambiental.

Hemos reconocido y evaluado nuestro impacto ambiental en temas como agua, GEI, gases destructores de la capa de ozono, desechos y vertimientos.

Evaluación del impacto y ciclo de vida de los productos, asegurando políticas de manejo responsable de la gestión del fin del ciclo de vida.

Asignación de responsabilidades y rendición de cuentas dentro de la Organización.

El departamento de Gestión ambiental, adscrito a la Gerencia de Asuntos Corporativos, centraliza la información ambiental y realiza acompañamiento técnico a todas las dependencias de la Compañía. La rendición de cuentas de los asuntos ambientales se hace también desde esta área.

Sensibilización y capacitación interna para la gestión ambiental para administrativos y empleados.

Reducimos nuestro impacto en el medio ambiente. Págs. 54-60
El departamento de Gestión ambiental realiza permanentemente capacitaciones en distintos temas.

Mecanismos de reclamos y canales de comunicación y otros procedimientos para reportar preocupaciones o solicitar orientación en temas ambientales.

Diálogos con grupos de interés. Págs. 21-22

CRITERIO 15: La COP describen mecanismos eficaces de seguimiento y evaluación de la integración del manejo ambiental.

Mejores prácticas cumplidas

Seguimiento y medición del desempeño basado en indicadores de desempeño estandarizados.

Contamos con indicadores de gestión estandarizados para temas como agua, emisiones, energía, desechos y vertimientos y uso de materiales.

Revisión, por parte de la dirección, del monitoreo y de las mejoras de los resultados.

Procesos para gestionar incidentes.

En el área ambiental contamos con planes de acción para gestionar incidentes.

Otros mecanismos para monitorear y mejorar el desempeño de empresas en la cadena de valor.

Empleador responsable e incluyente. Pág. 54

CRITERIO 16: La COP describe los resultados clave de la integración de los Principios Ambientales.

Mejores prácticas cumplidas

Indicadores de uso de materiales y energía.

Reducimos nuestro impacto en el medio ambiente. Pág. 58

Indicadores de emisiones, efluentes y desechos.	Medimos, compensamos y mitigamos. Pág. 62 Cantidad total de residuos producidos por tipo y tratamiento. Pág. 60
Indicadores de las iniciativas de la Compañía para promover la responsabilidad ambiental.	Reducimos nuestro impacto en el medio ambiente. Págs. 57-62
Indicadores de desarrollo y difusión de tecnologías amigables con el medio ambiente.	Reducimos nuestro impacto en el medio ambiente. Pág. 58
Divulgación de los principales incidentes que involucren a la Empresa.	Actuamos con ética y transparencia. Pág. 7
IMPLEMENTACIÓN DE MEDIDAS ANTICORRUPCIÓN	
CRITERIO 17: La COP describe compromisos firmes, estrategias o políticas en el área de anticorrupción.	
Mejores prácticas cumplidas	
Declaratoria formal y pública sobre cero tolerancia ante la corrupción.	Actuamos con ética y transparencia. Pág. 7
Compromiso de cumplimiento con todas las normas legales anticorrupción incluyendo la implementación de procedimientos para conocer la ley y monitorear los cambios.	Actuamos con ética y transparencia. Pág. 7
Declaratoria de alineación con los marcos legales regionales e internacionales, como por ejemplo la Convención de la ONU contra la corrupción.	
Evaluación de riesgo de áreas potenciales de corrupción.	Actuamos con ética y transparencia. Pág. 7
Políticas detalladas para áreas de alto riesgo de corrupción.	Actuamos con ética y transparencia. Pág. 7
Política anticorrupción relacionada con los socios comerciales.	Actuamos con ética y transparencia. Pág. 7
CRITERIO 18: La COP describe los sistemas de gestión eficaces para integrar los principios anticorrupción.	
Mejores prácticas cumplidas	
Apoyo del liderazgo organizacional a la anticorrupción.	Carta del máximo responsable. Págs. 3-4 Actuamos con ética y transparencia. Pág. 7
Procedimientos de Recursos Humanos en apoyo al compromiso o política de anticorrupción, incluyendo comunicaciones y entrenamientos para los colaboradores.	Carta del máximo responsable. Págs. 3-4 Actuamos con ética y transparencia. Pág. 7 Empleador responsable e incluyente. Pág. 53
Relaciones de poder internas para asegurar la consistencia del compromiso anticorrupción.	Actuamos con ética y transparencia. Pág. 7 Órganos de Gobierno Corporativo. Págs. 15-16
Acciones tomadas para promover la implementación de compromisos anticorrupción en los socios comerciales.	Actuamos con ética y transparencia. Pág. 7
Gestión del compromiso y rendición de cuentas para la implementación del compromiso o política anticorrupción.	Actuamos con ética y transparencia. Pág. 7

Comunicaciones o canales y mecanismos de seguimientos para reportar preocupaciones o buscar orientación.	Actuamos con ética y transparencia. Pág. 7 Diálogos con grupos de interés. Págs. 21-22
Contabilidad interna y procesos de auditoría relacionados con la anticorrupción.	Actuamos con ética y transparencia. Pág. 7
CRITERIO 19: La COP describe mecanismos eficaces de seguimiento y evaluación de integración de los principios de anticorrupción.	
Mejores prácticas cumplidas	
Revisión, por parte de la dirección, del monitoreo y de las mejoras de los resultados.	Actuamos con ética y transparencia. Pág. 7
Proceso para hacer frente a incidentes.	
Casos públicos - legales concernientes a corrupción.	
Uso de verificación externa para los programas anticorrupción.	
CRITERIO 20: La COP describe los resultados claves de la integración del principio anticorrupción.	
Mejores prácticas cumplidas	
Resultados de evaluaciones de potenciales áreas de corrupción, cuando sea apropiado.	Actuamos con ética y transparencia. Pág. 7
Resultados de mecanismos de reporte de preocupaciones y solicitudes de orientación.	Actuamos con ética y transparencia. Pág. 7
Indicadores de procedimientos de recursos humanos que apoyen la política o compromiso anticorrupción.	Actuamos con ética y transparencia. Pág. 7
Divulgación de los principales incidentes que involucren a la Empresa.	
IMPLEMENTACIÓN EN LA CADENA DE VALOR	
CRITERIO 21: La COP describe la implementación de los principios del Pacto Mundial en la cadena de valor.	
Mejores prácticas cumplidas	
Análisis del riesgo de sostenibilidad, oportunidad e impacto en la cadena de valor, en el proceso de abastecimiento y en la comercialización.	
Política para la cadena de valor, incluyendo políticas para proveedores y contratistas.	En el Grupo Éxito la sostenibilidad es de todos.
CRITERIO 22: La COP aporta información sobre el perfil de la Empresa y el contexto operativo.	
Mejores prácticas cumplidas	
Estructura legal, incluyendo la estructura de cualquier grupo y la propiedad.	Pág. 11
Países en los que opera, ya sea con operaciones significativas u operaciones específicamente relevantes para la sostenibilidad.	Pág. 11

Mercados servidos (incluyendo el desglose geográfico, los sectores que abastece y los tipos de clientes / beneficiarios).	Págs. 11-14
Principales marcas, productos y/o servicios.	Págs. 11-14
Valor económico directo e indirecto generado por varios grupos de interés (empleados, propietarios, gobierno, prestamistas, etc.).	Nuestras principales cifras. Págs. 24-25
CRITERIO 23: La COP incorpora un alto nivel de transparencia y divulgación.	
Mejores prácticas cumplidas	
La COP utiliza los lineamientos de informe de sostenibilidad del Global Reporting Initiative (GRI).	Hemos alineado nuestro reporte a todos los indicadores del GRI 3.1
La COP califica para el nivel B o superior de los niveles de aplicación del GRI.	Califica para el nivel A.
La COP incluye la comparación de indicadores clave de desempeño para los 2-3 años anteriores.	Hemos identificado las tendencias de los indicadores materiales.
La Junta Directiva, cuando sea adecuado, aprueba la COP y otras formas formales de reporte de sostenibilidad corporativa.	
La información relevante de sostenibilidad de la COP es incluida dentro de los reportes y documentación financiera anual.	Sí.
CRITERIO 24: La COP es verificada independientemente por una tercera parte.	
Mejores prácticas cumplidas	
La precisión de la información en la COP es verificada respecto a un estándar de aseguramiento (ejemplo, AA1000 Assurance Standard, ISAE 3000).	
La precisión de la información en la COP es verificada por un auditor independiente.	
El contenido de la COP es verificada independientemente respecto a los contenidos del GRI (GRI checked).	Nuestro reporte ha sido enviado al GRI para verificación.
Revisión por pares (ejemplo, Red Local del Pacto Mundial).	



• • •
Parque Nacional Natural Chiribiquete,
Departamento del Caquetá.